

Arbetsmarknadssituationen för hela befolkningen 15–74 år, AKU Första kvartalet 2014.

Labour Force Surveys: First Quarter 2014

I korta drag

I SCB:s Statistiska meddelande redovisas arbetsmarknadssituationen för befolkningen. Där framgår att antalet sysselsatta ökade första kvartalet 2014 jämfört med samma kvartal året innan. Samtidigt visar säsongrensade och utjämnade data att antalet sysselsatta fortsätter att öka jämfört med närliggande kvartal. Däremot har ökningen av andelen sysselsatta av befolkningen avstannat. Bland utrikes födda fortsätter antalet sysselsatta att öka, vilket den gjort de senaste 12 kvartalen. Jämfört med första kvartalet 2013 har även antalet anställda ökat, vilket gäller såväl tidsbegränsat anställda som fast anställda.

Säsongrensade och utjämnade data visar samtidigt på en ökning av såväl antal som andel arbetslösa, vilket främst förklaras av utvecklingen av arbetslösheten bland män. Vid jämförelse på ett års sikt visar de icke säsongrensade siffrorna dock inte på någon signifikant ökning.

Första kvartalet 2014 var 56,8 procent av befolkningen 15-74 år i arbete. För männen var andelen 60,0 procent medan motsvarande siffra bland kvinnorna var 53,6 procent.

Under första kvartalet 2014 var antalet arbetade timmar i genomsnitt 146,5 miljoner timmar per vecka. När hänsyn tagits till skillnader i helger och andra ledigheter innebär det en ökning av antalet arbetade timmar med 4,0 miljoner timmar.

Första kvartalet 2014 var 160 000 personer i åldersgruppen 15-24 år arbetslösa. Det innebär att ungdomsarbetslösheten uppgick till 25,7 procent av arbetskraften. Under samma period var antalet personer i åldersgruppen 15-24 år som varken arbetade eller studerade 80 000. Antalet ungdomar som själva såg sig huvudsakligen som arbetsökande var 110 000.

Under första kvartalet 2014 tillhörde 15,7 procent i åldersgruppen 65-74 år arbetskraften. Bland män i åldersgruppen var andelen 20,1 procent och bland kvinnor 11,4 procent.

Mellan fjärde kvartalet 2013 och första kvartalet 2014 visar flödesstatistiken att många personer har rört sig från gruppen Ej i arbetskraften till arbetslöshet.



Statistiska centralbyrån
Statistics Sweden

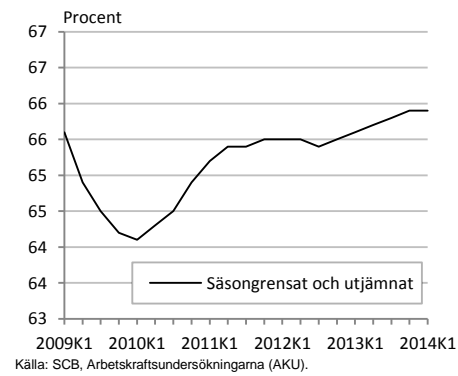
Peter Beijron, SCB, tfn 08-506 940 06, Peter.Beijron@scb.se
Anna Broman, SCB, tfn 08-506 944 62, Anna.Broman@scb.se

Statistiken har producerats av SCB, som ansvarar för officiell statistik inom området.

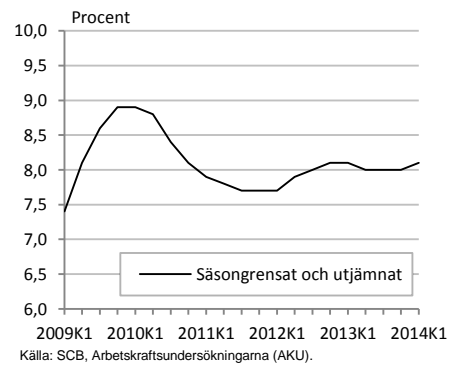
ISSN 1654-2843 Serie AM – Arbetsmarknad 11 SM 1402. Utgivet den 13 maj 2014.
URN:NBN:SE:SCB-2014- AM11SM1402_pdf
Tidigare publicering: Se avsnittet Fakta om statistiken.
Utgivare av Statistiska meddelanden är Stefan Lundgren, SCB.

Detta är särskilt tydligt i ungdomsgruppen, även flödena för åldersgruppen 25-54 rör sig i samma riktning, men inte i samma omfattning. Samtidigt visar flödesdata ett nettoflöde från arbetslösa till sysselsatta.

Sysselsättningsgrad, 15-74 år



Relativ arbetslöshet, 15-74 år



Innehåll

| | |
|--|-----------|
| Statistiken med kommentarer | 5 |
| Om Arbetskraftsundersökningarna | 5 |
| Rapportens upplägg och disposition | 6 |
| Befolkningen efter arbetskraftsstatus | 7 |
| Befolkningen i arbete/ej i arbete | 11 |
| Arbetade timmar och utnyttjat arbetskraftsutbud | 14 |
| Yngre och äldre i fokus | 16 |
| Flöden på arbetsmarknaden | 19 |
| Tidsserier från 1970 | 22 |
| | |
| Tabeller | 23 |
| 1. Befolkningen 15–74 år efter arbetskraftstillhörighet. Kvartal 1 2014 samt kvartal 1 2013 | 23 |
| 2. Befolkningen 20–64 år efter arbetskraftstillhörighet. Kvartal 1 2014 samt kvartal 1 2013 | 24 |
| 3. Befolkningen 15–74 år efter arbetskraftstillhörighet samt orsak till att ej vara i arbete. Kvartal 1 2014 samt kvartal 1 2013 | 25 |
| 4. Befolkningen 20–64 år efter arbetskraftstillhörighet samt orsak till att ej vara i arbete. Kvartal 1 2014 samt kvartal 1 2013 | 26 |
| 5. Befolkningen 15-74 år efter arbetskraftstillhörighet fördelad efter in- och utrikesfödda. 1 kvartalet 2014 samt 1 kvartalet 2013 | 27 |
| 6. Arbetslösa efter arbetslöshetstidens längd. Kvartal 1 2014 | 28 |
| 7. Sysselsatta i Sverige och utomlands. Sysselsatta i Sverige fördelat efter huvudsysslans näringsgren. Kvartal 1 2014 samt Kvartal 1 2013 | 29 |
| 8. Sysselsatta efter län. Kvartal 1 2014 samt kvartal 1 2013 | 30 |
| 9. Arbetade timmar och utnyttjat arbetskraftsutbud. 1 kvartalet 2014 samt 1 kvartalet 2013 | 31 |
| 10. Flöden mellan olika tillstånd på arbetsmarknaden för hela befolkningen (15-74 år). Från kvartal 4 2013 till kvartal 1 2014. | 32 |
| 11. Flöden mellan olika tillstånd på arbetsmarknaden för hela befolkningen (15-74 år). Från kvartal 4 2013 till kvartal 1 2014. | 33 |
| 12. Befolkningen 15-74 år efter arbetskraftstillhörighet fördelad efter ålder. 1 kvartalet 2014 samt 1 kvartalet 2013 | 34 |
| 13. Befolkningen 15-74 år efter arbetskraftstillhörighet, säsongrensade och utjämnade data | 35 |
| Teckenförklaring | 35 |
| | |
| Diagram | 36 |
| Diagram 1. Sysselsatta (1000-tal) 15–74 år, kvartalsvis, 2001–2014 | 36 |
| Diagram 2. Sysselsatta (1000-tal) 15–74 år, kvartalsvis, 2001–2014, efter kön | 36 |
| Diagram 3. Sysselsättningsgraden (procent) 15–74 år, kvartalsvis, 2001–2014 | 37 |

| | |
|--|-----------|
| Diagram 4. Sysselsättningsgraden (procent) 15–74 år, kvartalsvis, 2001–2014, efter kön | 37 |
| Diagram 5. Arbetslösa (1000-tal) 15–74 år, kvartalsvis, 2001–2014 | 38 |
| Diagram 6. Arbetslösa (1000-tal) 15–74 år, kvartalsvis, 2001–2014, efter kön | 38 |
| Diagram 7. Arbetslöshetstalet (procent) 15–74 år, kvartalsvis, 2001–2014 | 39 |
| Diagram 8. Arbetslöshetstalet (procent) 15–74 år, kvartalsvis, 2001–2014, efter kön | 39 |
| Fakta om statistiken | 40 |
| Detta omfattar statistiken | 40 |
| Definitioner och förklaringar i Arbetskraftsundersökningarna | 41 |
| Så görs statistiken | 42 |
| Statistikens tillförlitlighet | 43 |
| Bra att veta | 44 |
| Annan statistik | 44 |
| In English | 45 |
| Summary | 45 |
| List of tables | 46 |
| List of terms | 46 |

Statistiken med kommentarer

Om Arbetskraftsundersökningarna

Syftet med Arbetskraftsundersökningarna är att beskriva den aktuella arbetsmarknadssituationen för befolkningen i åldern 15-74 år samt att ge information om utvecklingen på arbetsmarknaden. AKU:s uppgift om arbetslösa är det officiella arbetslöshetsstalet. Definitionerna i AKU följer ILO:s (International Labour Organization) rekommendationer och EU:s riktlinjer.

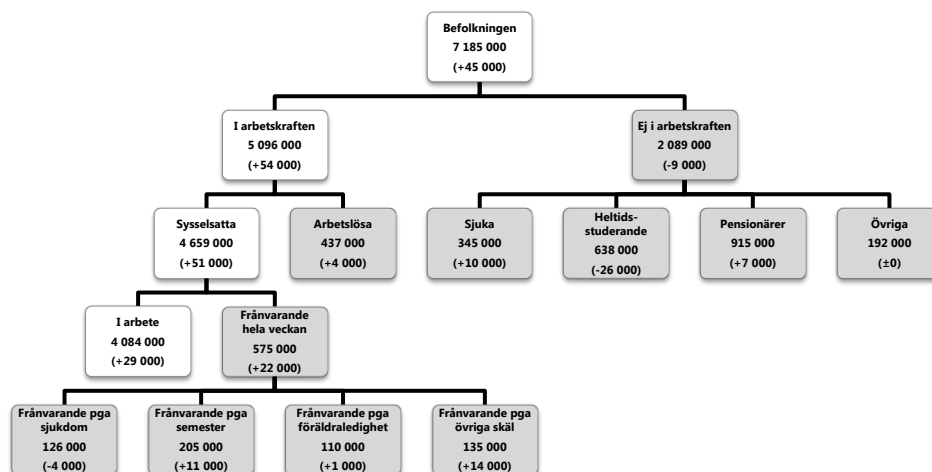
Undersökningarna baseras på ett representativt urval. Bruttourvalet under första kvartalet 2014 var cirka 90 300 personer varav cirka 58 700 svarande. Datasamlingen sker genom telefonintervjuer av SCB:s intervjuare.

För en mer ingående beskrivning av Arbetskraftsundersökningarna och definitioner, se avsnittet Fakta om statistiken.

Diagram 1

Arbetsmarknaden för hela befolkningen, första kvartalet 2014

I åldrarna 15-74 år



De gråmarkerade rutorna visar vilka undergrupper som ingår i gruppen Personer ej i arbete.
Källa: SCB, Arbetskraftsundersökningarna (AKU).

Rapportens upplägg och disposition

I första avsnittet görs en genomgång av arbetsmarknaden under det senaste kvartalet utifrån arbetskraftsstatus. I avsnittet beskrivs sysselsättning, arbetslöshet och personer utanför arbetskraften, det vill säga de tre huvudindelningarna i AKU som återfinns i trädet i diagram 1. I detta avsnitt presenteras även kompletterande mått till ILO:s arbetslöshetstal, så som undersysselsättning och de latent arbetssökande. Antal och andelsuppgifter presenteras utifrån icke säsongrensade data med jämförelser med motsvarande kvartal föregående år för åldersgruppen 15-74 år. För andelskattningarna presenteras även personer i åldersgruppen 20-64 år för att komplettera bilden och visa utvecklingen för arbetskraftens kärna. Slutligen presenteras också förändringar jämfört med närliggande kvartal med hjälp av säsongrensade och utjämnade data.

Andra avsnittet utgår från en annan indelning av arbetsmarknaden – i personer som är *i arbete* och personer *ej i arbete*. Den sistnämnda gruppen delas också upp efter de huvudsakliga anledningarna till att inte vara i arbete. Antal och andelsuppgifter presenteras på motsvarande sätt som i första avsnittet vad gäller typ av data, åldersgrupper mm.

Det tredje avsnittet berör timmar i Arbetskraftsundersökningarna för att komplettera föregående avsnitt i avseende hur många timmar som arbetas i ekonomin, och även hur många timmar som utgör det outnyttjade arbetskraftsutbudet. Genomgången görs för åldersgruppen 15-74 år.

I fjärde avsnittet läggs fokus på hur arbetsmarknaden sett ut bland de yngre, 15-24 år och äldre, 65-74 år, då dessa grupper har en arbetsmarknadssituation som skiljer sig från den övriga befolkningens. I avsnittet görs även uppdelningar på mindre åldersgrupper inom den yngre respektive den äldre ålderskategorin och dessa kompletteras också av närliggande åldersgrupper.

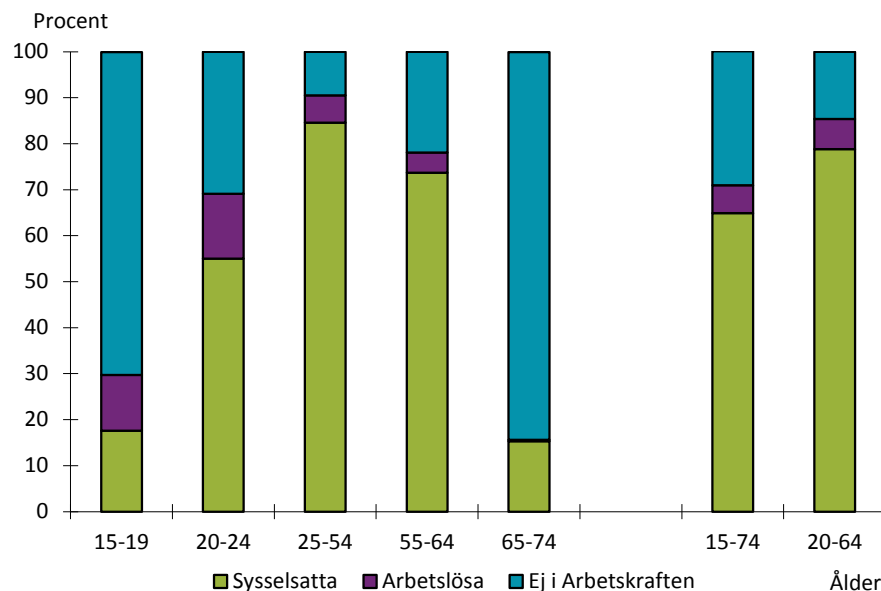
I avsnitt fem presenteras hur flöden sett ut mellan olika arbetskraftsstatus mellan detta och föregående kvartal. Syftet med avsnittet är inte att jämföra antalet personer i en viss status mellan perioderna då dessa data inte är säsongrensade. Istället visar avsnittet på hur individer som AKU följt under båda kvartalen rört sig mellan olika arbetskraftsstatusar. Detta gör att avsnittet skiljer sig från övriga, och därmed inte heller kan jämföras med dessa.

Befolkningen efter arbetskraftsstatus

I detta avsnitt redovisas befolkningen indelat efter arbetskraftsstatus¹. Syftet är att ge en heltäckande och systematisk analys av hur arbetsmarknaden utvecklas och därmed hur väl människors utbud av arbetskraft tas tillvara. För ändamålet används icke säsongrensad data för antalskattningar och för förändringar jämfört med motsvarande kvartal föregående år. För att visa på utvecklingen och för att göra jämförelser med närliggande kvartal används säsongrensade och utjämnade data som beskriver utveckling och konjunkturmönster i ekonomin.

Diagram 2

Befolkningen efter arbetskraftsstatus, kvartal 1 2014



Källa: SCB, Arbetskraftsundersökningarna (AKU).

I diagram 2 redovisas befolkningen efter arbetskraftsstatus i olika åldersgrupper. I diagrammet framgår att arbetskraftsdeltagandet skiljer sig kraftigt åt mellan olika åldersgrupper. I åldersgruppen 15-74 år var exempelvis andelen som tillhörde arbetskraften 70,9 procent av befolkningen, medan motsvarande siffra för åldersgruppen 20-64 år var 85,4 procent. Siffror avseende åldersgruppen 20-64 år, återfinns i tabellbilagan.

Kommande avsnitt avser i huvudsak åldersgruppen 15-74 år.

Befolkningen

Befolkningen i åldern 15-74 år omfattade 7 185 000 personer under första kvartalet 2014. Jämfört med samma kvartal 2013 är det en ökning med 45 000 personer. Antalet män var 3 636 000 och antalet kvinnor 3 549 000. Utrikes födda i åldern 15-74 år uppgick under första kvartalet 2014 till 1 332 000 personer. Det är en ökning med 48 000 personer.

Arbetskraften

De sysselsatta och arbetslösa utgör tillsammans arbetskraften. Antalet personer i arbetskraften uppgick under första kvartalet 2014 till 5 096 000 personer i åldern 15-74 år. Jämfört med motsvarande kvartal 2013 är det en ökning med 54 000 varav 26 000 män och 29 000 kvinnor. Arbetskraften bland utrikes födda ökade med 41 000 personer till 915 000.

¹ Se Tabell 1- 2 i tabellbilagan.

Arbetskraftstalet, det vill säga arbetskraftens andel av befolkningen, var 70,9 procent under första kvartalet 2014. För männen var arbetskraftstalet 73,7 procent och för kvinnorna 68,1 procent. Bland utrikes födda uppgick det relativa arbetskraftstalet till 68,7 procent.

Säsongrensade och utjämnade data visar att utvecklingen för andelen av befolkningen som tillhör arbetskraften är fortsatt positiv jämfört med närliggande kvartal. Antalet personer i arbetskraften var 5 149 000 vilket motsvarar en ett arbetskraftsdeltagande på 71,7 procent av befolkningen.

Sysselsatta

Under det första kvartalet 2014 uppgick antalet sysselsatta i åldern 15-74 år till 4 659 000 personer. Jämfört med motsvarande kvartal 2013 är det en ökning med 51 000. Antalet sysselsatta kvinnor ökade med 28 000 till 2 219 000. Av männen var 2 441 000 sysselsatta, en ökning med 22 000 personer. Antalet sysselsatta bland utrikes födda ökade med 31 000 personer till 759 000.

Sysselsättningsgraden, det vill säga andelen sysselsatta av befolkningen, uppgick till 64,9 procent, en ökning med 0,4 procentenheter. Bland männen var den 67,1 procent och för kvinnorna 62,5 procent. För utrikes födda var sysselsättningsgraden 57,0 procent. I åldersgruppen 20-64 år var andelen sysselsatta i hela gruppen 78,8 procent.

Säsongrensade och utjämnade data visar på en fortsatt positiv utveckling för antalet sysselsatta i relation till närliggande kvartal. För sysselsättningsgraden har däremot den positiva utvecklingen stannat av. Antalet sysselsatta uppgick till 4 732 000 personer vilket motsvarar en sysselsättningsgrad på 65,9 procent.

I arbete och frånvarande

Av de sysselsatta utgjordes 87,7 procent av personer som var i arbete, det vill säga personer som arbetat minst en timme under en given kalendervecka. Övriga sysselsatta, 12,3 procent, var frånvarande från arbetet i en vecka eller mer.

Antalet frånvarande uppgick under första kvartalet 2014 till 575 000 personer, en ökning med 22 000. Antalet sysselsatta frånvarande kvinnor ökade med 16 000 personer till 315 000 medan motsvarande siffra bland män var 260 000.

Andelen som var frånvarande från arbete uppgick till 12,3 procent av de sysselsatta. Bland sysselsatta män hade 10,6 procent varit frånvarande från arbetet i minst en vecka och motsvarande siffra bland kvinnor var 14,2 procent.

Säsongrensade och utjämnade data visar att ökningen av antalet frånvarande nu har planat ut. Jämfört med kvartalet innan har antalet frånvarande inte förändrats.

Anknytningsgrad, näringsgren och överenskommen arbetstid

Antalet anställda uppgick under första kvartalet 2014 till 4 171 000 personer. Det innebär en ökning med 59 000 personer jämfört med samma period föregående år. Ökningen bestod av 28 000 fast anställda och 31 000 tidsbegränsat anställda.

Jämfört med motsvarande kvartal under föregående år minskade antalet sysselsatta inom Tillverkning och utvinning, energi och miljö med 17 000 personer och uppgick till 553 000 personer. Däremot ökade antalet sysselsatta inom Finansiell verksamhet och företagstjänster med 27 000 personer till 764 000 sysselsatta.

Antalet sysselsatta som arbetade heltid, det vill säga personer som hade en överenskommen arbetstid om minst 35 timmar, ökade med 50 000 heltidsarbetande jämfört med samma kvartal föregående år och uppgick till 3 564 000 personer.

Undersysselsatta

Bland de sysselsatta finns personer som vill och kan arbeta mer än vad de vanligen gör, så kallade undersysselsatta. Gruppen utgör en del av det outnyttjade arbetskraftsutbudet och visar hur många sysselsatta det finns vars arbetskraft inte tas tillvara fullt ut.

Bland de sysselsatta i åldern 15-74 år var 321 000 undersysselsatta. Det är en minskning med 20 000 personer jämfört med första kvartalet 2013, varav 10 000 män och 10 000 kvinnor. Undersysselsatta utgjorde 6,9 procent av de sysselsatta.

Arbetslösa

Under första kvartalet 2014 var 437 000 personer i åldern 15-74 år arbetslösa. Av de arbetslösa var 237 000 män och 199 000 kvinnor. Bland utrikes födda var antalet arbetslösa 156 000.

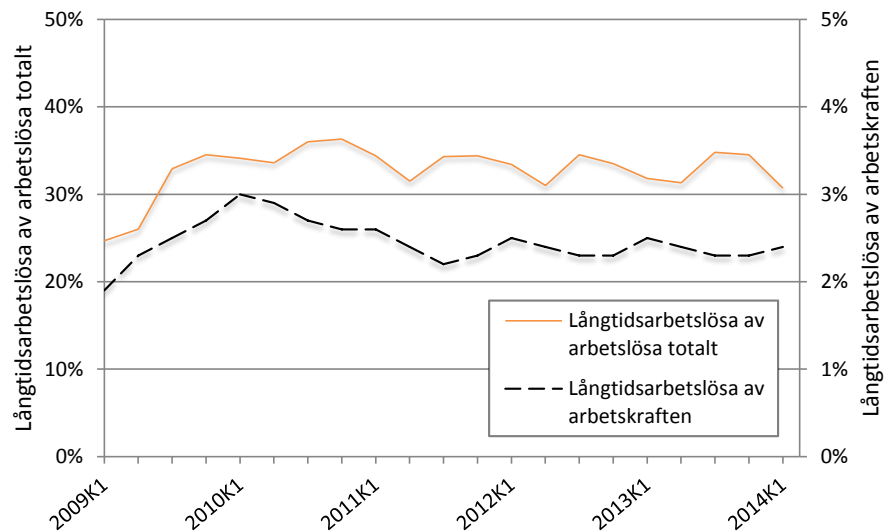
Arbetslösheten uppgick till 8,6 procent av arbetskraften. För kvinnorna uppgick arbetslösheten till 8,2 procent och för männen var den 8,9 procent. För utrikes födda var motsvarande siffra 17 procent. I åldersgruppen 20-64 år var andelen arbetslösa 7,7 procent.

Enligt säsongrensade och utjämnade data ökar antalet och andelen arbetslösa i relation till kvartalen innan. Under kvartalet uppgick antalet arbetslösa till 416 000 och andelen arbetslösa var 8,1 procent i åldersgruppen 15-74 år.

Diagram 3

Andel långtidsarbetslösa av totalt antal arbetslösa samt av arbetskraften, kvartal 1 2009 – kvartal 1 2014²

I åldrarna 15-74 år



Källa: SCB, Arbetskraftsundersökningarna (AKU).

Antalet långtidsarbetslösa i åldern 15-74 år, det vill säga personer som hade en sammanhängande arbetslöshetsperiod på 27 veckor eller mer, var 120 000 under första kvartalet 2014. Det innebär att cirka 3 av 10 arbetslösa var

² Arbetslösa efter arbetslöshetstidens längd återfinns i tabell 6 i tabellbilagan.

långtidsarbetslösa. Sett till arbetskraften som helhet var det 2,4 procent som varit arbetslösa 27 veckor eller mer.

Personer ej i arbetskraften

I gruppen *ej i arbetskraften* ingår personer som varken klassas som sysselsatta eller arbetslösa. Den utgörs framförallt av pensionärer, studerande eller sjuka.

Under första kvartalet 2014 uppgick antalet personer ej i arbetskraften till 2 089 000 personer. Antalet män var 957 000 och antalet kvinnor var 1 131 000.

Andelen personer utanför arbetskraften uppgick till 29,1 procent av befolkningen i åldern 15-74 år. Bland män var den 26,3 procent och bland kvinnor 31,9 procent. I åldersgruppen 20-64 år var andelen personer utanför arbetskraften 14,6 procent.

Säsongrensade och utjämnade data visar att såväl antalet som andelen personer utanför arbetskraften fortsätter att minska i förhållande till närliggande kvartal. Antalet personer utanför arbetskraften var 2 037 000 personer under första kvartalet 2014.

Latent arbetssökande

Personer som inte sökt ett arbete under de senaste fyra veckorna men som velat och kunnat ta ett arbete räknas inte som arbetslösa. Dessa redovisas istället som latent arbetssökande och utgör en del av det outnyttjade arbetskraftsutbudet.

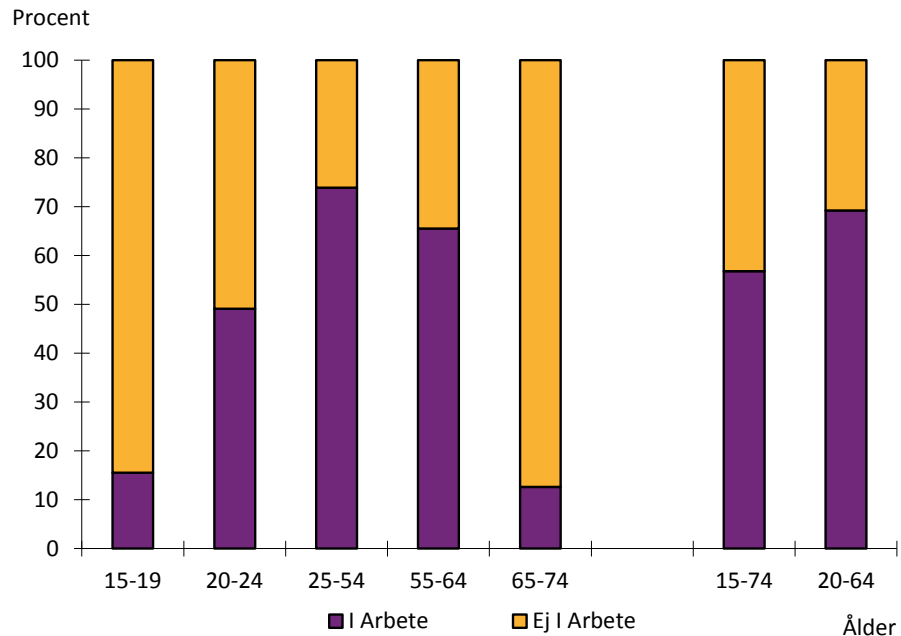
Antalet latent arbetssökande var 133 000 personer under första kvartalet 2014. Det är en minskning med 21 000 personer jämfört med samma kvartal föregående år.

Befolkningen i arbete/ej i arbete³

Detta avsnitt redovisas efter uppdelningen i arbete/ej i arbete. För ändamålet används icke säsongrensad data för antalskattningar och för förändringar jämfört med motsvarande kvartal föregående år. För att visa på utvecklingen och för att göra jämförelser med närliggande kvartal används säsongrensade och utjämnade data.

Diagram 4

Befolkningen efter i arbete/ej i arbete, kvartal 1 2014



Källa: SCB, Arbetskraftsundersökningarna (AKU).

I arbete

Personer i arbete är de sysselsatta som arbetat minst en timme under en given kalendervecka. Under första kvartalet 2014 var 4 084 000 personer i åldern 15-74 år i arbete. Jämfört med samma period föregående år är det en ökning med 29 000 personer. Antalet män och kvinnor i arbete var 2 181 000 respektive 1 903 000 personer. Bland utrikes födda var 661 000 personer i arbete.

Av befolkningen 15-74 år var 56,8 procent i arbete. För män var 60,0 procent i arbete och bland kvinnor 53,6 procent. Av de utrikes födda var 49,7 procent i arbete. I åldersgruppen 20-64 år var 69,2 procent av befolkningen i arbete.

Utvecklingen för personer i arbete är fortsatt positiv vad gäller antal, medan andelen personer som är i arbete av de sysselsatta enligt säsongrensade och utjämnade data endast uppvisar små förändringar jämfört med föregående kvartal. Antalet personer i arbete var 3 991 000 personer första kvartalet 2014.

Ej i arbete

Gruppen *personer ej i arbete* utgörs av sysselsatta som var frånvarande minst en kalendervecka, arbetslösa och personer utanför arbetskraften. Under första kvartalet 2014 var 3 101 000 personer i åldern 15-74 år ej i arbete, av vilka 1 646 000 var kvinnor och 1 455 000 var män. Bland utrikes födda var 671 000 personer ej i arbete.

Andelen personer som inte var i arbete uppgick till 43,2 procent av befolkningen 15-74 år. Av kvinnorna var 46,4 procent ej i arbete medan motsvarande bland männen var 40,0 procent. Av utrikes födda var 50,3 procent

³ Befolkningen i arbete/ej i arbete presenteras i tabell 3-4 i tabellbilagan.

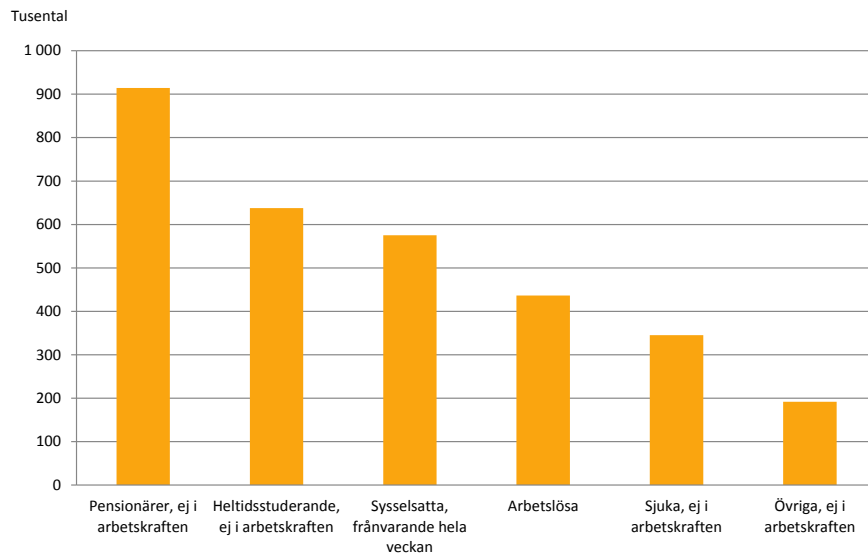
ej i arbete. I åldersgruppen 20-64 år var 30,8 procent av befolkningen ej i arbete.

Ej i arbete efter skäl

Både storleken och sammansättningen av befolkningen ej i arbete kan vara av intresse. Här delas därför gruppen upp efter det huvudsakliga skälet till att inte vara i arbete.

Diagram 5

Befolkningen ej i arbete efter orsak till att inte vara i arbete, kvartal 1 2014 I åldrarna 15-74 år



Källa: SCB, Arbetskraftsundersökningarna (AKU).

Sysselsatta personer som var frånvarande från arbetet en vecka eller mer utgör knappt två tiondelar av befolkningen ej i arbete. Jämfört med föregående kvartal visar säsongrensade och utjämnade data endast på små förändringar av antalet frånvarande.

De arbetslösa utgör drygt en tiondel befolkningen ej i arbete.

Enligt säsongrensade och utjämnade data ökar antalet arbetslösa i relation till närliggande kvartal, framförallt bland männen.

Gruppen *ej i arbetskraften* innefattar personer som varken är sysselsatta eller arbetslösa och utgör cirka två tredjedelar av befolkningen ej i arbete. Gruppen kan delas upp efter huvudsaklig anledning till att stå utanför arbetskraften, så som heltidsstuderande, pensionärer eller långvarigt sjuka.

Heltidsstuderande utanför arbetskraften

Omkring två av tio personer som inte var i arbete var heltidsstuderande under första kvartalet 2014. Antalet personer i åldern 15-74 år som stod utanför arbetskraften på grund av heltidsstudier var 638 000, en minskning med 26 000 varav 13 000 män och 13 000 kvinnor. Antalet män och kvinnor i gruppen var 320 000 respektive och 318 000 personer.

Utvecklingen visar på ett minskat antal heltidsstuderande utanför arbetskraften för båda könen enligt säsongrensade och utjämnade data i förhållande till närliggande kvartal.

Sjuka utanför arbetskraften

Ungefär var tionde person som inte var i arbete uppgav att de var sjuka. Antalet uppgick till 345 000 personer under första kvartalet 2014. Antalet män i gruppen ökade med 9 000 personer till 137 000, medan kvinnorna i gruppen utgjorde 208 000 personer.

Säsongrensade och utjämnade data visar endast på små förändringar av antalet sjuka utanför arbetskraften jämfört med föregående kvartal.

Pensionärer

Cirka tre av tio personer som inte var i arbete är pensionär. Första kvartalet 2014 var 915 000 personer i åldern 15-74 år pensionärer. Antalet män var 434 000 och antalet kvinnor var 481 000 personer.

Säsongrensade och utjämnade data visar på att antalet pensionärer fortsätter att öka, dock har ökningstakten mattats av de senaste kvartalen.

Övriga

I gruppen övriga återfinns exempelvis personer som studerar på deltid, föräldralediga utan att ha en anställning att komma tillbaka till samt personer som tagit ledigt mellan studier och arbete. Under första kvartalet 2014 uppgick denna grupp till 192 000 personer, varav 67 000 var män och 125 000 var kvinnor.

Arbetade timmar och utnyttjat arbetskraftsutbud⁴

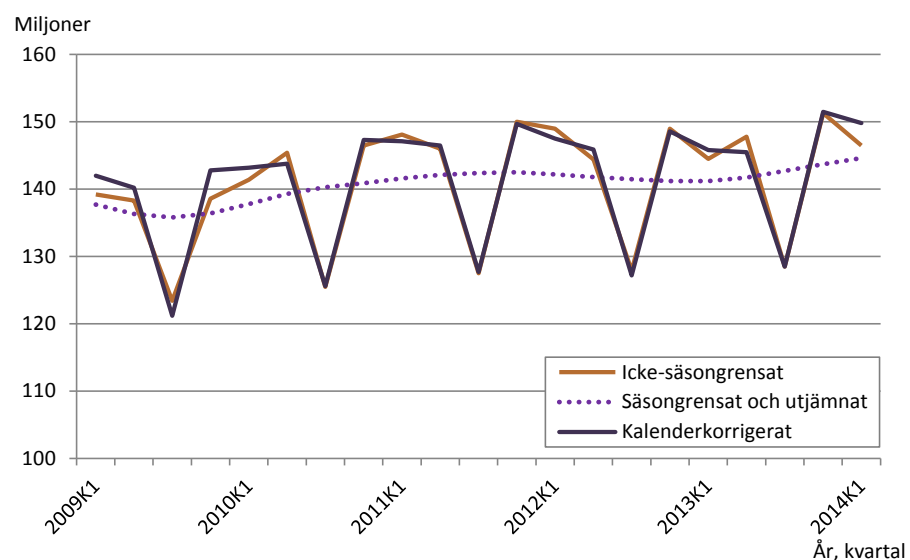
För att se hur mycket det arbetas i en ekonomi är antalet timmar ett mer konkret mått än antalet personer som arbetar. Exempelvis kan antalet arbetade timmar öka eller minska även om antalet sysselsatta inte förändras då en person kan ha kraftigt varierande arbetstid. I detta avsnitt presenteras hur många timmar arbete som utförts i snitt per vecka under det gångna kvartalet, samt hur många utnyttjade arbetstimmar det var.

Arbetade timmar

Eftersom arbetade timmar som mått varierar mycket med semester och helger är det särskilt viktigt att redovisa både icke säsongrensade värden och säsongrensade och utjämnade värden. Förändringar jämfört med motsvarande kvartal föregående år redovisas utifrån kalenderkorrigerade värden.

Diagram 6

Arbetade timmar i genomsnitt per vecka, icke säsongrensade och säsongrensade och utjämnade värden, kvartal 1 2009 – kvartal 1 2014
I åldrarna 15-74 år



Källa: SCB, Arbetskraftsundersökningarna (AKU).

Under det första kvartalet 2014 uppgick det totala antalet arbetade timmar i genomsnitt till 146,5 miljoner per vecka, icke-säsongrensat, vilket är en ökning med 4,0 miljoner timmar när hänsyn tagits till skillnader i helger och andra ledigheter. Bland män var genomsnittet per vecka 82,7 miljoner timmar, en ökning med 1,9 miljoner, och för kvinnor 63,8 miljoner, en ökning med 2,1 miljoner. Av de arbetade timmarna utfördes 1,8 miljoner av personer som var folkbokförda i Sverige men sysselsatta utomlands.

Säsongrensade och utjämnade data visar för de senaste fyra kvartalen på en positiv utveckling av antalet arbetade timmar. Första kvartalet 2014 uppgick antalet arbetade timmar till 144,6 miljoner.

Av det totala antalet arbetade timmar per vecka utgjordes 4,7 miljoner av övertidstimmar i huvudsysslan varav 3,5 miljoner timmar utfördes mot ersättning. Antalet övertidstimmar utan ersättning minskade med 0,2 miljoner och uppgick till 1,3 miljoner timmar i genomsnitt per vecka.

⁴ Arbetade timmar och utnyttjat arbetskraftsutbud presenteras i tabell 9 i tabellbilagan.

Outnyttjat arbetskraftsutbud

Det outnyttjade arbetskraftsutbudet är ett mått på hur många timmar som finns tillgängliga men inte realiseras. Måttet beräknas utifrån hur många timmar de arbetslösa och latent arbetssökande velat arbeta samt de timmar de undersysselsatta velat utöka sin arbetstid med. Första kvartalet 2014 uppgick det outnyttjade arbetskraftsutbudet i genomsnitt till 20,9 miljoner timmar per vecka, en minskning med 1 miljon timmar. Det motsvarar 523 000 heltidsarbeten med 40 timmars arbetsvecka.

Av det outnyttjade arbetskraftsutbudet stod de undersysselsatta under kvartal 1 2014 för i genomsnitt för 4,0 miljoner timmar vilket var en minskning med 0,3 miljoner jämfört med samma kvartal 2013. De arbetslösa för stod för 14,2 miljoner timmar och de latent arbetssökande för 2,7 miljoner timmar per vecka, en minskning med 0,5 miljoner timmar.

Yngre och äldre i fokus

Yngre och äldre personer har egenskaper som gör att deras arbetsmarknadssituation skiljer sig från den övriga befolkningens. Ungdomsgruppen 15-24 år ägnar sig åt studier i högre utsträckning än andra, men gör också sitt intåg på arbetsmarknaden. Därför tillhör en stor andel av ungdomarna gruppen heltidsstuderande utanför arbetskraften, vilket får effekter på hur man kan tolka siffrorna för unga. I åldergruppen 65-74 år är istället en grupp som förvärvsarbetar i lägre utsträckning då många går i pension, och siffrorna för denna grupp påverkas av detta förhållande. Mot bakgrund av detta ges här därför ett särskilt avsnitt för att visa situationen för yngre och äldre närmare.

Ungdomars arbetsmarknad

I ungdomsgruppen 15-24 år tillhörde 51,6 procent arbetskraften. Bland män i åldersgruppen var det 50,9 procent och bland kvinnor 52,3 procent. I åldersgruppen 15-24 år står alltså nästan varannan person utanför arbetskraften eftersom många studerar och ännu inte gjort sitt inträde på arbetsmarknaden.

Antalet sysselsatta var 464 000, varav 233 000 män och 230 000 kvinnor. Sysselsättningsgraden, det vill säga andelen sysselsatta av befolkningen, var 38,3 procent. Bland de unga männen var sysselsättningsgraden 37,5 procent och bland kvinnorna 39,2 procent.

Utvecklingen är svagt ökande för andelen sysselsatta ungdomar enligt säsongrensade och utjämnade data.

Av ungdomarna i arbetskraften var 25,7 procent arbetslösa, vilket motsvarar 160 000 personer, varav 90 000 var heltidsstuderande. Bland män i åldern 15-24 år var 26,3 procent arbetslösa, och bland kvinnor 25,0 procent.

Säsongrensade och utjämnade data visar på en viss ökning av både antalet och andelen arbetslösa ungdomar jämfört med närliggande kvartal.

Diagram 7

Arbetslöshetstalet, uppdelat på studerande och icke-studerande, kvartal 1 2014

I åldrarna 15-19 år, 20-24 år och 25-29 år

Procent

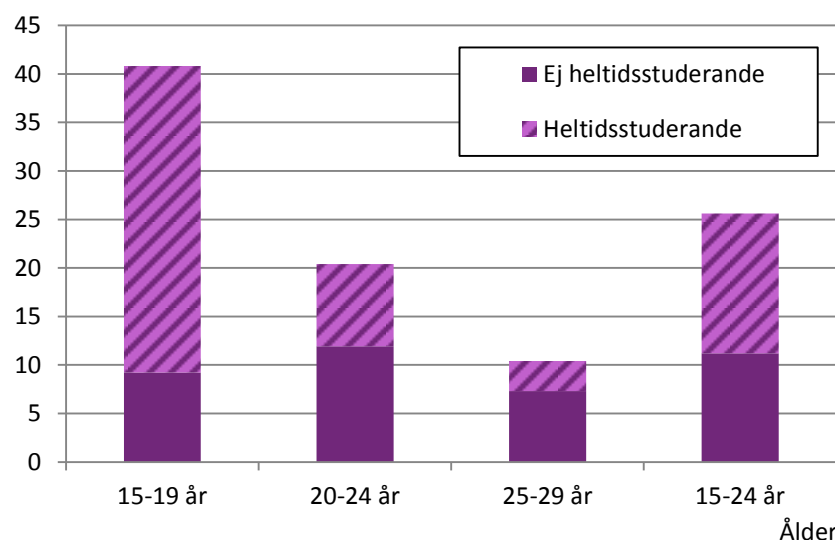


Diagram 7 visar andelen av arbetskraften som är arbetslösa i åldern 15-24 år uppdelat i åldersgrupperna 15-19 år och 20-24 år, samt efter om de är heltidsstuderande eller ej. Dessutom visas också motsvarande stapel för åldersgruppen 25-29 för att illustrera hur det ser ut bland unga vuxna. Av diagrammet framgår att andelen arbetslösa i åldersgruppen 15-19 var 40,8 procent, eller 65 000 personer varav 51 000 heltidsstuderande. Bland de äldre ungdomarna 20-24 år var arbetslösheten 20,5 procent. Antalet arbetslösa i åldersgruppen var 95 000 personer varav 39 000 heltidsstuderande. Bland unga vuxna i åldern 25-29 år är andelen arbetslösa lägre, och en mindre andel av dessa utgörs av heltidsstuderande.

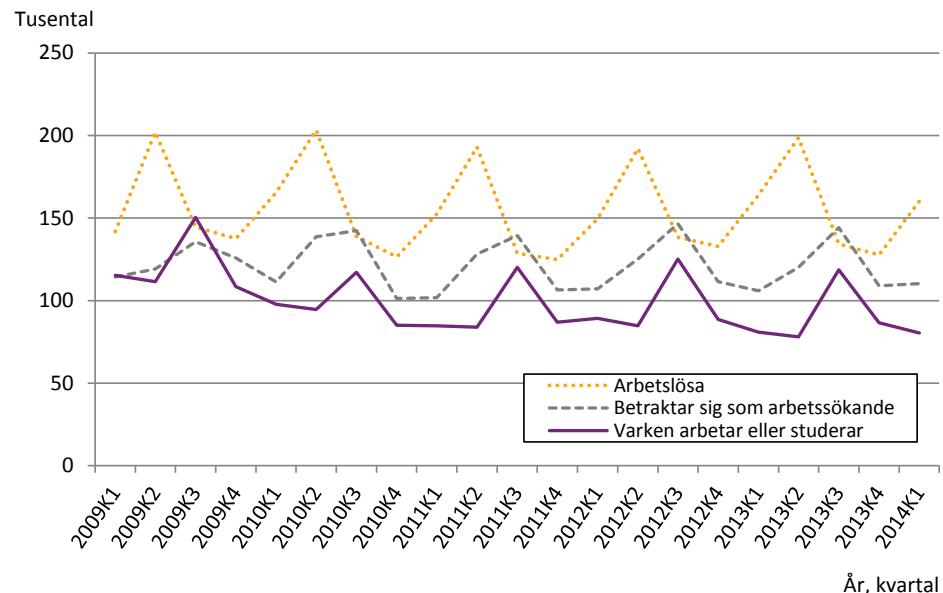
Utvecklingen över tid, flera mått

Utformningen av arbetslöshetsmättet enligt ILO:s definitioner får särskilda konsekvenser när det tillämpas på gruppen ungdomar, där en stor andel är studerande. Därför bör fler aspekter än bara arbetslösheten tas i beaktande.

Diagram 8

Antal ungdomar som är arbetslösa, huvudsakligen betraktar sig som arbetssökande eller som varken arbetar eller studerar, kvartal 1 2009 - Kvartal 1 2014

I åldrarna 15-24 år



Källa: SCB, Arbetskraftsundersökningarna (AKU).

Diagram 8 visar hur många ungdomar 15-24 år som är arbetslösa, hur många som själva huvudsakligen betraktar sig som arbetssökande samt hur många ungdomar som varken arbetar eller studerar⁵. Under den redovisade tidsperioden, kvartal 1 2009 fram till kvartal 1 2014, är antalet ungdomar som varken arbetar eller studerar generellt lägre än antalet arbetslösa ungdomar och antalet som själva huvudsakligen ser sig som arbetssökande. Detta förklaras av att en stor del av de arbetslösa ungdomarna är studerande. Kvartal 1 2014 var 160 000 personer arbetslösa, 80 000 personer var ungdomar som varken arbetade eller studerade och 110 000 personer betraktade sig huvudsakligen som arbetssökande.

⁵ Ungdomar som varken arbetar eller studerar motsvarar det internationella måttet NEET (not in employment, education or training) består av arbetslösa personer som inte är studerande samt personer utanför arbetskraften som inte är studerande.

Äldres arbetsmarknad

Under första kvartalet 2014 tillhörde 15,7 procent bland personer 65-74 arbetskraften. Bland män i åldersgruppen var det 20,1 procent och bland kvinnor 11,4 procent.

Bland de äldre var sysselsättningsgraden, det vill säga andelen sysselsatta av befolkningen, 15,3 procent, vilket motsvarar 162 000 personer. Bland kvinnor i åldern 65-74 år var 11,1 procent sysselsatta, och bland männen 19,7 procent.

Utvecklingen är fortsatt ökande för såväl andelen som antalet sysselsatta bland äldre enligt säsongrensade och utjämnade data.

Diagram 9

Sysselsättningsgrad efter ålder, kvartal 1 för åren 2008, 2011 och 2014
I åldrarna 55-59 år, 60-64 år, 65-69 år och 70-74 år



Källa: SCB, Arbetskraftsundersökningarna (AKU).

Diagram 9 visar andelen sysselsatta i befolkningen bland äldre, 65-74 år, uppdelat i åldersgrupperna 65-69 och 70-74 år. Dessutom inkluderas även åldersgrupperna 55-59 och 60-64 år för att illustrera hur sysselsättningsgraden markant sjunker från 65 års ålder. Första kvartalet 2014 var andelen sysselsatta 81,1 procent i åldersgruppen 55-59 år, bland personer 60-64 år var den 66,2 procent. För personer 65-69 år var 19,7 procent av befolkningen sysselsatta och bland 70-74-åringar var det 9,5 procent.

Flöden på arbetsmarknaden

Flödesstatistiken som tas fram i AKU är baserade på den del av det totala urvalet som deltagit i undersökningen även föregående kvartal. Dessa utgör ca 7/8 av det totala urvalet. Flödesstatistiken är därmed inte helt konsistent med motsvarande tvärsnittsdata. Flödesstatistiken syftar istället till att ge en dynamisk bild av arbetsmarknaden. Exempelvis visar den om förändringar i arbetslöshetsnivån beror på rörelser mellan arbetslöshet och sysselsättning eller på rörelser mellan arbetslöshet och personer utanför arbetskraften.

Syftet med avsnittet är inte att jämföra antalet personer i en viss status mellan de två perioderna. I och med att flödesskattningarna inte är säsongrensade kan detta vara missvisande. Nettoförändringarna illustrerar därmed även säsongvariationerna och är således inkluderade främst av pedagogiska skäl. Nettoförändringarna förklarar heller inte förändringar jämfört med föregående år och ska inte förväxlas med dessa.

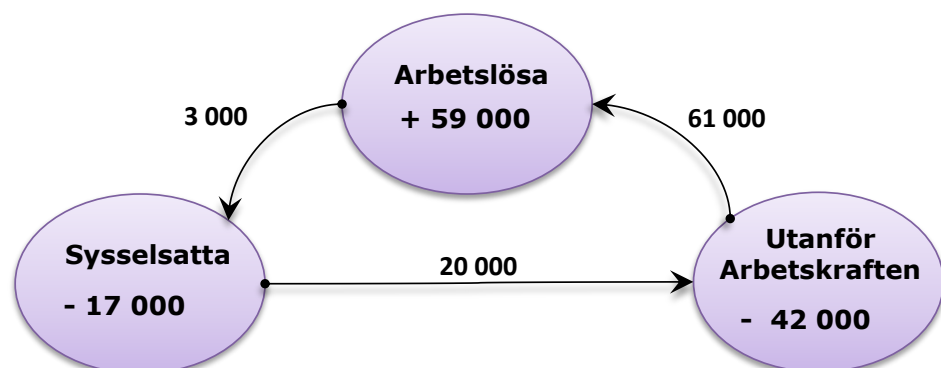
I detta avsnitt läggs fokus på nettoflöden av personer mellan grupperna sysselsatta, arbetslösa och personer utanför arbetskraften. För varje grupp finns två nettoflöden som beskriver huruvida fler gått till eller från en grupp. Summan av nettoflödena för varje grupp ger i sin tur nettoförändringen för gruppen, vilket motsvarar förändringen av stocken.

Åldersgruppen 15-74 år

Figur 1

Nettoflöden mellan olika tillstånd på arbetsmarknaden, kvartal 4 2013 – kvartal 1 2014

I åldrarna 15-74 år



Se tabell 10 i tabellbilagan som även inkluderar en uppdelning efter fast och tidsbegränsad anställning etc.
Källa: SCB, Arbetskraftsundersökningarna (AKU).

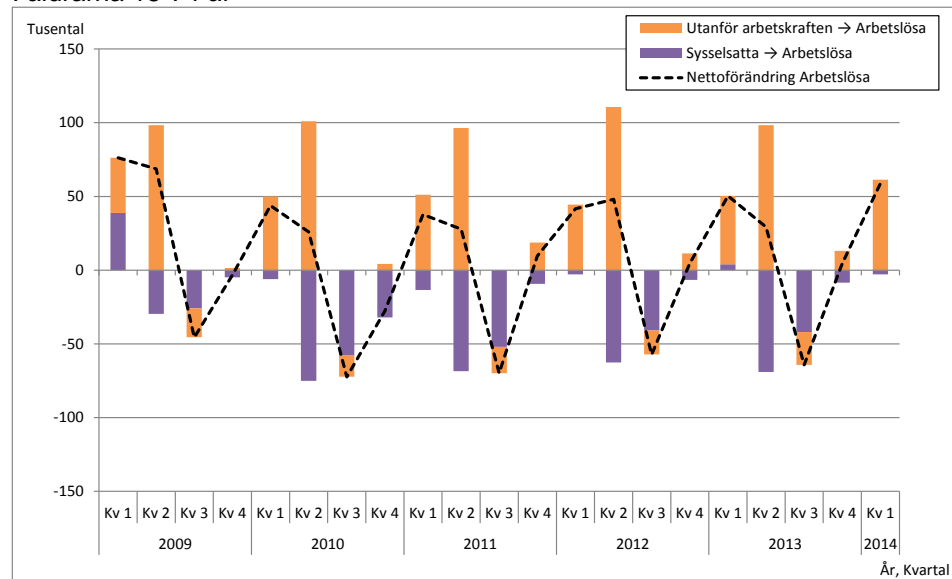
I figur 1 visas nettoflöden mellan olika tillstånd på arbetsmarknaden mellan fjärde kvartalet 2013 och första kvartalet 2014.

Mellan fjärde kvartalet 2013 och första kvartalet 2014 ökade antalet arbetslösa med 59 000 personer. Ökningen består i ett inflöde från personer som tidigare varit utanför arbetskraften till arbetslöshet med 61 000 personer. Samtidigt gick 3 000 personer netto från att vara arbetslösa för att istället bli sysselsatta. Antalet sysselsatta minskade ändå enligt flödesskattningarna med 17 000 då 20 000 personer gick från sysselsättning till att vara utanför arbetskraften.

Diagram 10

Kvartalsvisa nettoflöden till och från arbetslöshet, kvartal 1 2009 - kvartal 1 2014

I åldrarna 15-74 år



Befolkningen delas in i arbetskraftsstatus sysselsatt, arbetslös och ej i arbetskraften. Den svarta linjen visar förändringen i antalet arbetslösa. Staplarna visar om förändringen beror på ett positivt eller negativt nettobidrag från antingen sysselsatta (lila stapel) eller från gruppen ej i arbetskraften (orange stapel).
Källa: SCB, Arbetskraftsundersökningarna (AKU).

Diagram 10 visar kvartalsvisa nettoflöden till och från arbetslöshet de senaste åren. Sedan andra kvartalet 2009 har kvartal med nettoökningar av antalet arbetslösa (svart linje) i åldersgruppen 15-74 år främst förklarats av flöden från personer utanför arbetskraften till arbetslöshet. Detta är särskilt tydligt under det andra kvartalet då många ungdomar söker feriearbete (orange stapel), men stämmer även för flöden mellan kvartal 4 2013 och kvartal 1 2014, om än inte lika tydligt. Under det tredje kvartalet återgår en stor del av dessa till att vara utanför arbetskraften. Minskningar av arbetslösheten under perioden förklaras i övrigt främst av utflöden från arbetslöshet till sysselsättning. Av de som var arbetslösa under fjärde kvartalet 2013 kvarstod 62,1 procent som arbetslösa även under första kvartalet 2014.

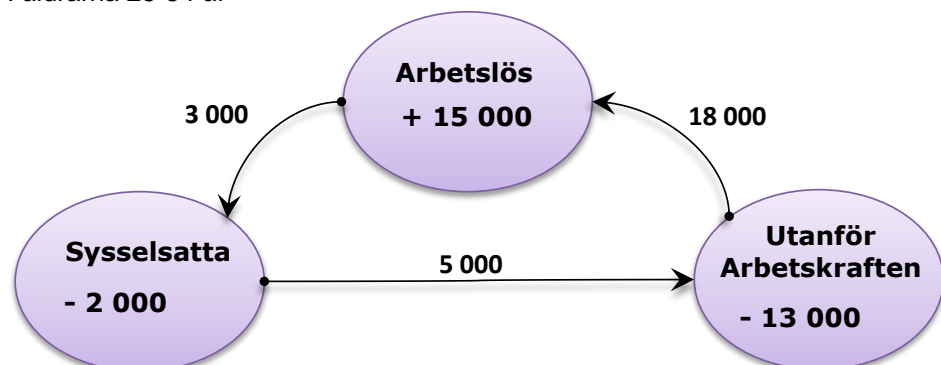
Åldersgruppen 25-54 år

Ungdomar som söker feriearbete orsakar en tydlig säsongkomponent i flödesstatistiken. Vidare står pensionärer för ett omfattande flöde från sysselsatta till Ej i arbetskraften. Därför redovisas motsvarande diagram även för gruppen 25-54 år.

Figur 2

Nettoflöden mellan olika tillstånd på arbetsmarknaden, kvartal 4 2013 – kvartal 1 2014

I åldrarna 25-54 år



Se tabell 10 i tabellbilagan som även inkluderar en uppdelning efter fast och tidsbegränsad anställning etc.
Källa: SCB, Arbetskraftsundersökningarna (AKU).

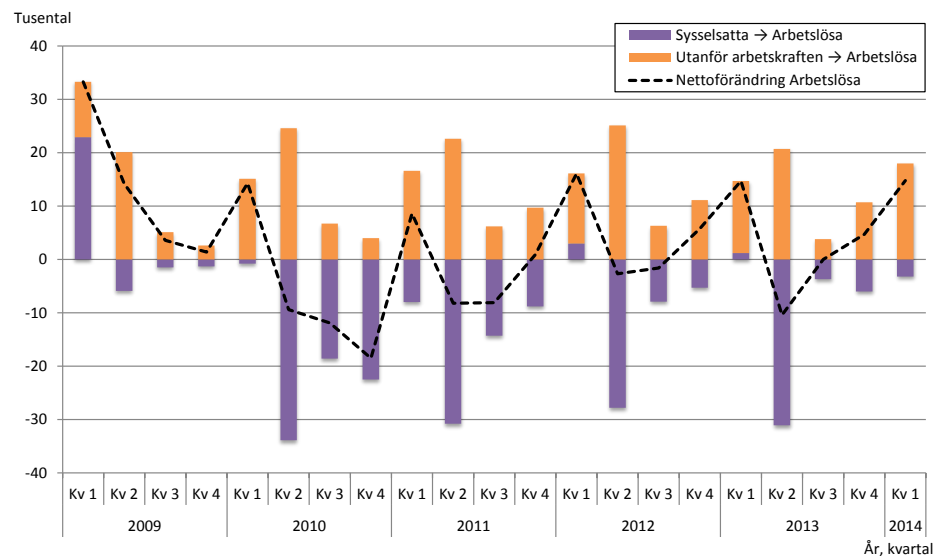
I figur 2 visas nettoflöden mellan olika tillstånd på arbetsmarknaden för befolkningen 25-54 år mellan fjärde kvartalet 2013 och första kvartalet 2014.

Mellan fjärde kvartalet 2013 och första kvartalet 2014 ökade antalet arbetslösa med 15 000 personer. Ökningen består i ett nettoinflöde från personer som tidigare varit utanför arbetskraften till arbetslöshet med 18 000 personer. Samtidigt lämnade 3 000 personer netto arbetslöshet för att istället bli sysselsatta. Antalet sysselsatta minskade ändå enligt flödesskattningarna med 2 000 då 5 000 personer gick från sysselsättning till att vara utanför arbetskraften.

Diagram 11

Kvartalsvisa nettoflöden till och från arbetslöshet, kvartal 1 2009 - Kvartal 1 2014

I åldrarna 25-54 år



Befolkningen delas in i arbetskraftsstatus sysselsatt, arbetslös och ej i arbetskraften. Den svarta linjen visar förändringen i antalet arbetslösa. Staplarna visar om förändringen beror på ett positivt eller negativt nettobidrag från antingen sysselsatta (lila stapel) eller från gruppen ej i arbetskraften (orange stapel).
Källa: SCB, Arbetskraftsundersökningarna (AKU).

Diagram 11 visar nettoflöden till och från arbetslöshet i åldersgruppen 25-54 år. Sedan andra kvartalet 2009 har nettoflödet mellan sysselsättning och arbetslöshet mellan närliggande kvartal generellt visat på ett utflöde från arbetslöshet till sysselsättning. Sedan 2009 har nettoflödena mellan närliggande kvartal visat ett inflöde till arbetslöshet från personer utanför arbetskraften. Mellan kvartal 4 2013 och kvartal 1 2014 var utflödet från arbetslöshet till sysselsättning mindre än inflödet av personer ej i arbetskraften till arbetslöshet vilket resulterade i en nettoökning av antalet arbetslösa. Av de som var arbetslösa under fjärde kvartalet 2013 kvarstod 65,8 procent som arbetslösa även under första kvartalet 2014.

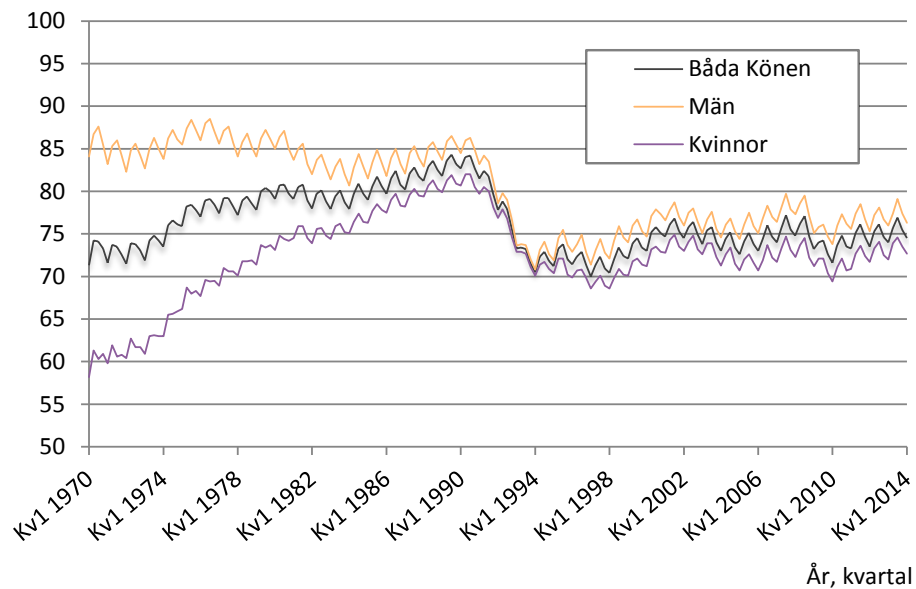
Tidsserier från 1970

Före 2001 var målpopulationen för AKU under vissa tidsperioder 16-64 år. Detta gör att det inte är möjligt att redovisa data tillbaka till 1970 för åldersgruppen 15-74 år.

Diagram 12

Andelen sysselsatta av befolkningen, kvartal 1 1970 – kvartal 1 2014
I åldrarna 16-64 år

Procent

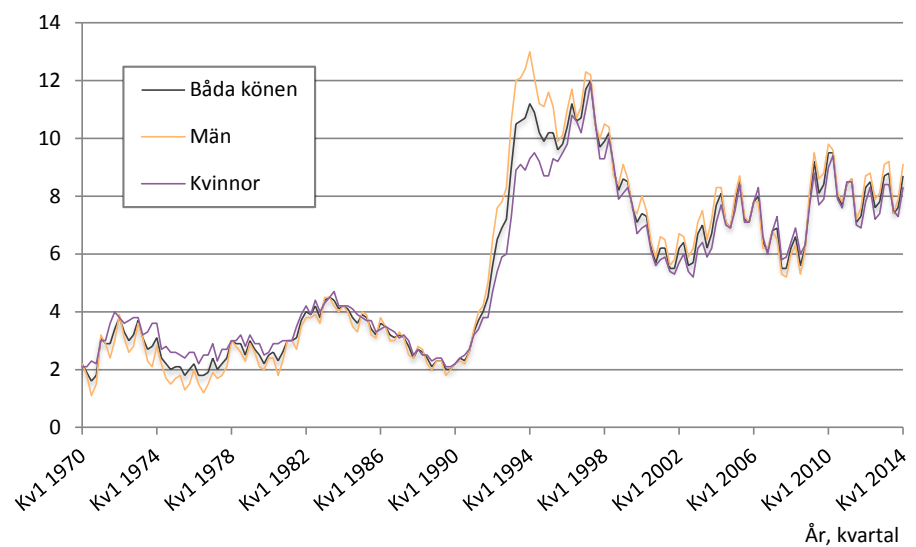


Källa: SCB, Arbetskraftsundersökningarna (AKU).

Diagram 13

Andelen arbetslösa av arbetskraften, kvartal 1 1970 – kvartal 1 2014
I åldrarna 16-64 år

Procent



Källa: SCB, Arbetskraftsundersökningarna (AKU).

Tabeller

Efter sista tabellen finns en teckenförklaring till vissa noter som ingår i tabellerna.

1. Befolkningen 15–74 år efter arbetskraftstillhörighet. Kvartal 1 2014 samt kvartal 1 2013

1. Population aged 15–74 by labour force status. Q1 2014 and Q1 2013

| | Kv 1 2014 Antal 1000-tal | Andel proc | Kv 1 2013 Antal 1000-tal | Andel proc | Föränd. sedan kv 1 2013 Antal | Minimi- krav för föränd- ring ** |
|--|-----------------------------------|---------------|-----------------------------------|---------------|---|---|
| 1. Befolkningen (=2+3) | 7 185 | | 7 140 | | 45 | |
| Män | 3 636 | | 3 612 | | 24 | |
| Kvinnor | 3 549 | | 3 528 | | 21 | |
| 2. Arbetskraften (=2a+2b) | 5 096 ± 20 | 70,9 | 5 042 ± 19 | 70,6 | 54 * | 23 |
| Män | 2 678 ± 14 | 73,7 | 2 653 ± 14 | 73,5 | 26 * | 17 |
| Kvinnor | 2 418 ± 16 | 68,1 | 2 389 ± 15 | 67,7 | 29 * | 18 |
| 2a. Sysselsatta | 4 659 ± 20 | 64,9 | 4 609 ± 19 | 64,5 | 51 * | 23 |
| Män | 2 441 ± 15 | 67,1 | 2 418 ± 15 | 67,0 | 22 * | 18 |
| Kvinnor | 2 219 ± 16 | 62,5 | 2 190 ± 15 | 62,1 | 28 * | 18 |
| Anställda | 4 171 ± 22 | | 4 113 ± 21 | | 59 * | 25 |
| Män | 2 092 ± 18 | | 2 060 ± 17 | | 33 * | 20 |
| Kvinnor | 2 079 ± 16 | | 2 053 ± 16 | | 26 * | 19 |
| Fast anst. | 3 510 ± 22 | | 3 482 ± 21 | | 28 * | 24 |
| Män | 1 806 ± 17 | | 1 793 ± 17 | | 12 | 20 |
| Kvinnor | 1 704 ± 16 | | 1 689 ± 15 | | 15 | 18 |
| Tidsbegränsat anst. | 662 ± 17 | | 630 ± 16 | | 31 * | 21 |
| Män | 287 ± 12 | | 266 ± 11 | | 20 * | 15 |
| Kvinnor | 375 ± 12 | | 364 ± 12 | | 11 | 15 |
| Undersysselsatta ^[1] | 321 ± 12 | 6,9 | 341 ± 12 | 7,4 | -20 * | 14 |
| Män | 142 ± 8 | 5,8 | 152 ± 8 | 6,3 | -10 * | 9 |
| Kvinnor | 179 ± 8 | 8,1 | 189 ± 9 | 8,6 | -10 * | 10 |
| 2b. Arbetslösa ^[1] | 437 ± 12 | 8,6 | 433 ± 12 | 8,6 | 4 | 17 |
| därav heltidsstuderande | 156 ± 9 | | 161 ± 8 | | -5 | 12 |
| Män | 237 ± 9 | 8,9 | 234 ± 9 | 8,8 | 3 | 13 |
| Kvinnor | 199 ± 9 | 8,2 | 199 ± 9 | 8,3 | 0 | 12 |
| 3. Ej i arbetskraften | 2 089 ± 20 | | 2 098 ± 19 | | -9 | 23 |
| Män | 957 ± 14 | | 959 ± 14 | | -1 | 17 |
| Kvinnor | 1 131 ± 16 | | 1 139 ± 15 | | -8 | 18 |
| Latent arbetssökande | 133 ± 9 | | 154 ± 9 | | -21 * | 11 |
| Män | 66 ± 7 | | 81 ± 7 | | -16 * | 8 |
| Kvinnor | 68 ± 6 | | 73 ± 6 | | -5 | 7 |

Uppgifterna i tabellen kommer från AKU:s *Grundtabeller* 1, 2, 8, 16 och 18. I dessa tabeller finns mer utförliga uppgifter (t.ex. uppdelning på ålder).

[1] Andelen undersysselsatta anges i procent av antalet sysselsatta och andelen arbetslösa anges i procent av antalet personer i arbetskraften.

2. Befolkningen 20–64 år efter arbetskraftstillhörighet. Kvartal 1 2014 samt kvartal 1 2013

2. Population aged 20–64 by labour force status. Q1 2014 and Q1 2013

| | Kv 1 2014 Antal 1000-tal | Andel proc | Kv 1 2013 Antal 1000-tal | Andel proc | Föränd. sedan kv 1 2013 Antal | Minimi- krav för föränd- ring ** |
|--|-----------------------------------|---------------|-----------------------------------|---------------|---|---|
| 1. Befolkningen (=2+3) | 5 587 | | 5 554 | | 34 | |
| Män | 2 836 | | 2 818 | | 18 | |
| Kvinnor | 2 751 | | 2 736 | | 16 | |
| 2. Arbetskraften (=2a+2b) | 4 770 ± 16 | 85,4 | 4 736 ± 16 | 85,3 | 34 * | 19 |
| Män | 2 503 ± 11 | 88,2 | 2 493 ± 11 | 88,5 | 9 | 13 |
| Kvinnor | 2 267 ± 13 | 82,4 | 2 243 ± 13 | 82,0 | 24 * | 15 |
| 2a. Sysselsatta | 4 402 ± 17 | 78,8 | 4 368 ± 16 | 78,6 | 35 * | 20 |
| Män | 2 296 ± 13 | 81,0 | 2 289 ± 12 | 81,2 | 8 | 15 |
| Kvinnor | 2 106 ± 14 | 76,5 | 2 079 ± 13 | 76,0 | 27 * | 16 |
| Anställda | 3 984 ± 20 | | 3 939 ± 20 | | 45 * | 23 |
| Män | 1 999 ± 16 | | 1 983 ± 16 | | 16 | 18 |
| Kvinnor | 1 985 ± 15 | | 1 956 ± 14 | | 29 * | 17 |
| Fast anst. | 3 429 ± 21 | | 3 412 ± 20 | | 18 | 23 |
| Män | 1 762 ± 16 | | 1 760 ± 16 | | 2 | 19 |
| Kvinnor | 1 667 ± 15 | | 1 652 ± 15 | | 16 | 17 |
| Tidsbegränsat anst. | 554 ± 15 | | 527 ± 14 | | 27 * | 19 |
| Män | 236 ± 10 | | 222 ± 9 | | 14 * | 12 |
| Kvinnor | 318 ± 11 | | 305 ± 11 | | 13 | 14 |
| Undersysselsatta ^[1] | 295 ± 11 | 6,7 | 316 ± 12 | 7,2 | -21 * | 13 |
| Män | 129 ± 7 | 5,6 | 141 ± 8 | 6,2 | -12 * | 9 |
| Kvinnor | 165 ± 8 | 7,9 | 174 ± 9 | 8,4 | -9 | 9 |
| 2b. Arbetslösa ^[1] | 368 ± 11 | 7,7 | 369 ± 11 | 7,8 | -1 | 15 |
| därav heltidsstuderande | 106 ± 7 | | 113 ± 7 | | -7 | 10 |
| Män | 206 ± 9 | 8,2 | 205 ± 8 | 8,2 | 2 | 12 |
| Kvinnor | 161 ± 8 | 7,1 | 164 ± 8 | 7,3 | -3 | 11 |
| 3. Ej i arbetskraften | 818 ± 16 | | 818 ± 16 | | 0 | 19 |
| Män | 334 ± 11 | | 325 ± 11 | | 9 | 13 |
| Kvinnor | 484 ± 13 | | 493 ± 13 | | -9 | 15 |
| Latent arbetssökande | 63 ± 6 | | 74 ± 6 | | -11 * | 7 |
| Män | 29 ± 4 | | 39 ± 4 | | -10 * | 4 |
| Kvinnor | 34 ± 5 | | 36 ± 4 | | -2 | 5 |

Uppgifterna i tabellen kommer från AKU:s *Grundtabeller* 1, 2, 16 och 18. I tabellerna finns mer utförliga uppgifter (t.ex. uppdelning på ålder).

[1] Andelen undersysselsatta anges i procent av antalet sysselsatta och andelen arbetslösa anges i procent av antalet personer i arbetskraften.

3. Befolkningen 15–74 år efter arbetskraftstillhörighet samt orsak till att ej vara i arbete. Kvartal 1 2014 samt kvartal 1 2013

3. Population aged 15–74 by labour force status and reason for not being at work. Q1 2014 and Q1 2013

| | Kv 1 2014 Antal 1000-tal | Andel proc | Kv 1 2013 Antal 1000-tal | Andel proc | Föränd. sedan kv 1 2013 | Minimi- krav för föränd- ring** |
|--|-----------------------------------|---------------|-----------------------------------|---------------|----------------------------------|--|
| 1. Befolkningen (=2+3) | 7 185 | | 7 140 | | 45 | |
| Män | 3 636 | | 3 612 | | 24 | |
| Kvinnor | 3 549 | | 3 528 | | 21 | |
| 2. Sysselsatta, i arbete | 4 084 ± 22 | 56,8 | 4 056 ± 22 | 56,8 | 29 * | 28 |
| Män | 2 181 ± 17 | 60,0 | 2 166 ± 16 | 60,0 | 16 | 21 |
| Kvinnor | 1 903 ± 17 | 53,6 | 1 890 ± 17 | 53,6 | 13 | 21 |
| 3. Personer ej i arbete (=3a+3b+3c) | 3 101 ± 22 | 43,2 | 3 084 ± 22 | 43,2 | 17 | 26 |
| Män | 1 455 ± 17 | 40,0 | 1 446 ± 16 | 40,0 | 9 | 20 |
| Kvinnor | 1 646 ± 17 | 46,4 | 1 638 ± 17 | 46,4 | 8 | 20 |
| 3a. Sysselsatta, frånvarande | | | | | | |
| hela veckan efter frånvaroorsak | 575 ± 14 | 12,3 | 553 ± 14 | 12,0 | 22 * | 19 |
| Män | 260 ± 10 | 10,6 | 253 ± 10 | 10,5 | 7 | 13 |
| Kvinnor | 315 ± 11 | 14,2 | 300 ± 10 | 13,7 | 16 * | 14 |
| Sjuka | 126 ± 7 | | 129 ± 8 | | -4 | 10 |
| Män | 49 ± 5 | | 55 ± 5 | | -6 | 6 |
| Kvinnor | 76 ± 6 | | 74 ± 6 | | 2 | 7 |
| Semester | 205 ± 8 | | 194 ± 8 | | 11 | 11 |
| Män | 106 ± 6 | | 103 ± 6 | | 3 | 8 |
| Kvinnor | 99 ± 6 | | 91 ± 5 | | 8 | 8 |
| Föräldraledighet | 110 ± 7 | | 108 ± 7 | | 1 | 9 |
| Män | 27 ± 3 | | 24 ± 3 | | 4 | 5 |
| Kvinnor | 82 ± 6 | | 84 ± 6 | | -2 | 8 |
| Övriga skäl | 135 ± 7 | | 122 ± 7 | | 14 * | 10 |
| Män | 77 ± 6 | | 71 ± 5 | | 6 | 8 |
| Kvinnor | 58 ± 4 | | 51 ± 4 | | 7 * | 6 |
| 3b. Arbetslösa | 437 ± 12 | | 433 ± 12 | | 4 | 17 |
| Män | 237 ± 9 | | 234 ± 9 | | 3 | 13 |
| Kvinnor | 199 ± 9 | | 199 ± 9 | | 0 | 12 |
| 3c. Ej i arbetskraften efter huvudsaklig verksamhet | 2 089 ± 20 | 29,1 | 2 098 ± 19 | 29,4 | -9 | 23 |
| Män | 957 ± 14 | 26,3 | 959 ± 14 | 26,5 | -1 | 17 |
| Kvinnor | 1 131 ± 16 | 31,9 | 1 139 ± 15 | 32,3 | -8 | 18 |
| Heltidsstuderande ^[1] | 638 ± 13 | | 664 ± 13 | | -26 * | 16 |
| Män | 320 ± 9 | | 333 ± 8 | | -13 * | 10 |
| Kvinnor | 318 ± 10 | | 331 ± 9 | | -13 * | 12 |
| Sjuka | 345 ± 12 | | 335 ± 12 | | 10 | 14 |
| Män | 137 ± 8 | | 128 ± 7 | | 9 * | 9 |
| Kvinnor | 208 ± 10 | | 207 ± 9 | | 0 | 11 |
| Pensionärer | 915 ± 13 | | 907 ± 13 | | 7 | 16 |
| Män | 434 ± 10 | | 432 ± 9 | | 2 | 12 |
| Kvinnor | 481 ± 9 | | 476 ± 9 | | 5 | 10 |
| Övriga | 192 ± 10 | | 192 ± 10 | | 0 | 12 |
| Män | 67 ± 6 | | 66 ± 6 | | 0 | 7 |
| Kvinnor | 125 ± 8 | | 125 ± 8 | | 0 | 10 |

Uppgifterna i tabellen kommer från AKU:s *Tabeller avseende befolkningen ej i arbete*. Dessa uppgifter finns i tabell 1.1, 2.1 och 10.1A. I tabellerna finns mer utförliga uppgifter (med bl.a. uppdelning på ålder)

[1] Heltidsstuderande som sökt och kunnat ta ett arbete betraktas som arbetslösa och ingår ej.

4. Befolkningen 20–64 år efter arbetskraftstillhörighet samt orsak till att ej vara i arbete. Kvartal 1 2014 samt kvartal 1 2013

4. Population aged 20–64 by labour force status and reason for not being at work. Q1 2014 and Q1 2013

| | Kv 1 2014 Antal 1000-tal | Andel proc | Kv 1 2013 Antal 1000-tal | Andel proc | Föränd. sedan kv 1 2013 Antal | Minimi- krav för föränd- ring ** |
|---|-----------------------------------|---------------|-----------------------------------|---------------|---|---|
| 1. Befolkningen (=2+3) | 5 587 | | 5 554 | | 34 | |
| Män | 2 836 | | 2 818 | | 18 | |
| Kvinnor | 2 751 | | 2 736 | | 16 | |
| 2. Sysselsatta, i arbete | 3 868 ± 20 | 69,2 | 3 849 ± 20 | 69,3 | 19 | 25 |
| Män | 2 058 ± 15 | 72,6 | 2 054 ± 14 | 72,9 | 3 | 18 |
| Kvinnor | 1 810 ± 16 | 65,8 | 1 795 ± 15 | 65,6 | 15 | 19 |
| 3. Personer ej i arbete (=2+3+4) | 1 720 ± 20 | 30,8 | 1 705 ± 20 | 30,7 | 15 | 24 |
| Män | 778 ± 15 | 27,4 | 764 ± 14 | 27,1 | 15 | 17 |
| Kvinnor | 941 ± 16 | 34,2 | 941 ± 15 | 34,4 | 0 | 18 |
| 3a. Sysselsatta, frånvarande hela veckan efter frånvaroorsak | 535 ± 13 | 12,1 | 519 ± 13 | 11,9 | 16 | 18 |
| Män | 239 ± 9 | 10,4 | 234 ± 9 | 10,2 | 4 | 12 |
| Kvinnor | 296 ± 10 | 14,1 | 284 ± 10 | 13,7 | 12 | 13 |
| Sjuka | 120 ± 7 | | 124 ± 8 | | -5 | 9 |
| Män | 46 ± 4 | | 53 ± 5 | | -7 * | 6 |
| Kvinnor | 74 ± 5 | | 72 ± 6 | | 2 | 7 |
| Semester | 192 ± 7 | | 182 ± 7 | | 9 | 10 |
| Män | 99 ± 5 | | 97 ± 5 | | 3 | 7 |
| Kvinnor | 92 ± 5 | | 86 ± 5 | | 7 | 7 |
| Föräldraledighet | 110 ± 7 | | 108 ± 7 | | 1 | 9 |
| Män | 27 ± 3 | | 24 ± 3 | | 4 | 5 |
| Kvinnor | 82 ± 6 | | 84 ± 6 | | -2 | 8 |
| Övriga skäl | 113 ± 6 | | 103 ± 6 | | 10 * | 8 |
| Män | 66 ± 5 | | 61 ± 5 | | 5 | 7 |
| Kvinnor | 48 ± 4 | | 42 ± 4 | | 5 * | 5 |
| 3b. Arbetslösa | 368 ± 11 | | 369 ± 11 | | -1 | 15 |
| Män | 206 ± 9 | | 205 ± 8 | | 2 | 12 |
| Kvinnor | 161 ± 8 | | 164 ± 8 | | -3 | 11 |
| 3c. Ej i arbetskraften efter huvudsaklig verksamhet | 818 ± 16 | 14,6 | 818 ± 16 | 14,7 | 0 | 19 |
| Män | 334 ± 11 | 11,8 | 325 ± 11 | 11,5 | 9 | 13 |
| Kvinnor | 484 ± 13 | 17,6 | 493 ± 13 | 18,0 | -9 | 15 |
| Heltidsstuderande ^[1] | 274 ± 11 | | 272 ± 11 | | 2 | 13 |
| Män | 121 ± 7 | | 116 ± 7 | | 4 | 8 |
| Kvinnor | 153 ± 9 | | 156 ± 8 | | -3 | 10 |
| Sjuka ^[2] | 319 ± 11 | | 314 ± 10 | | 5 | 13 |
| Män | 127 ± 7 | | 120 ± 7 | | 7 | 8 |
| Kvinnor | 192 ± 8 | | 194 ± 8 | | -2 | 10 |
| Pensionärer ^[2] | 61 ± 5 | | 63 ± 5 | | -2 | 6 |
| Män | 33 ± 4 | | 32 ± 4 | | 0 | 5 |
| Kvinnor | 29 ± 4 | | 31 ± 4 | | -2 | 4 |
| Övriga | 163 ± 9 | | 169 ± 9 | | -5 | 11 |
| Män | 54 ± 5 | | 57 ± 5 | | -3 | 6 |
| Kvinnor | 110 ± 8 | | 112 ± 7 | | -2 | 9 |

Uppgifterna i tabellen kommer från AKU:s *Tabeller avseende befolkningen ej i arbete*. Dessa uppgifter finns i tabell 1.1 och 10.1A. I tabellerna finns mer utförliga uppgifter (med bl.a. uppdelning på ålder). Gruppen *Personer ej i arbete* finns inte i dessa tabeller utan är en sammanslagning av delgrupperna *Sysselsatta frånvarande hela mätveckan*, *Arbetslösa* och *Ej i arbetskraften*.

5. Befolkningen 15-74 år efter arbetskraftstillhörighet fördelad efter in- och utrikesfödda. 1 kvartalet 2014 samt 1 kvartalet 2013

5. Population aged 20–64 by labour force status country of birth. Q1 2014 and Q1 2013

| | Kv 1 2014 Antal 1000-tal | Andel proc | Kv 1 2013 Antal 1000-tal | Andel proc | Föränd. sedan kv 1 2013 Antal | Minimi- krav för föränd- ring ** |
|--------------------------------------|-----------------------------------|---------------|-----------------------------------|---------------|---|---|
| 1. Befolkningen (=2+3) | | | | | | |
| Totalt | 7 185 | | 7 140 | | 45 | |
| Inrikesfödda | 5 853 ± 1 | | 5 856 ± 2 | | -3 * | 1 |
| Män | 2 992 ± 13 | | 2 978 ± 12 | | 14 * | 13 |
| Kvinnor | 2 861 ± 13 | | 2 878 ± 12 | | -17 * | 13 |
| Utrikesfödda | 1 332 ± 1 | | 1 284 ± 2 | | 48 * | 1 |
| Män | 644 ± 13 | | 634 ± 12 | | 10 | 13 |
| Kvinnor | 688 ± 13 | | 650 ± 12 | | 38 * | 13 |
| 2. Arbetskraften (=2a+2b) | | | | | | |
| Totalt | 5 096 ± 20 | 70,9 | 5 042 ± 19 | 70,6 | 54 * | 23 |
| Inrikesfödda | 4 181 ± 19 | 71,4 | 4 167 ± 19 | 71,2 | 14 | 23 |
| Män | 2 200 ± 17 | 73,5 | 2 188 ± 16 | 73,5 | 12 | 20 |
| Kvinnor | 1 981 ± 17 | 69,3 | 1 979 ± 16 | 68,8 | 2 | 19 |
| Utrikesfödda | 915 ± 13 | 68,7 | 874 ± 13 | 68,1 | 41 * | 16 |
| Män | 478 ± 12 | 74,3 | 465 ± 12 | 73,3 | 14 | 14 |
| Kvinnor | 436 ± 12 | 63,4 | 410 ± 12 | 63,0 | 27 * | 14 |
| 2a. Sysselsatta | | | | | | |
| Totalt | 4 659 ± 20 | 64,9 | 4 609 ± 19 | 64,5 | 51 * | 23 |
| Inrikesfödda | 3 900 ± 19 | 66,6 | 3 881 ± 19 | 66,3 | 20 | 23 |
| Män | 2 045 ± 17 | 68,3 | 2 034 ± 16 | 68,3 | 10 | 20 |
| Kvinnor | 1 856 ± 17 | 64,9 | 1 846 ± 16 | 64,1 | 10 | 19 |
| Utrikesfödda | 759 ± 14 | 57,0 | 728 ± 13 | 56,7 | 31 * | 16 |
| Män | 396 ± 12 | 61,5 | 384 ± 11 | 60,6 | 12 | 14 |
| Kvinnor | 363 ± 11 | 52,7 | 344 ± 11 | 52,9 | 19 * | 13 |
| 2b. Arbetslösa ^[1] | | | | | | |
| Totalt | 437 ± 12 | 8,6 | 433 ± 12 | 8,6 | 4 | 17 |
| Inrikesfödda | 281 ± 10 | 6,7 | 287 ± 10 | 6,9 | -6 | 14 |
| Män | 156 ± 7 | 7,1 | 154 ± 7 | 7,0 | 2 | 10 |
| Kvinnor | 125 ± 7 | 6,3 | 133 ± 7 | 6,7 | -8 | 10 |
| Utrikesfödda | 156 ± 8 | 17,0 | 146 ± 8 | 16,7 | 9 | 11 |
| Män | 82 ± 6 | 17,1 | 81 ± 6 | 17,3 | 1 | 9 |
| Kvinnor | 74 ± 6 | 16,9 | 66 ± 6 | 16,1 | 8 | 8 |
| 3. Ej i arbetskraften | | | | | | |
| Totalt | 2 089 ± 20 | | 2 098 ± 19 | | -9 | 23 |
| Inrikesfödda | 1 671 ± 19 | | 1 688 ± 19 | | -17 | 23 |
| Män | 792 ± 14 | | 789 ± 14 | | 2 | 17 |
| Kvinnor | 880 ± 15 | | 899 ± 14 | | -19 * | 17 |
| Utrikesfödda | 417 ± 13 | | 410 ± 13 | | 8 | 16 |
| Män | 166 ± 10 | | 169 ± 10 | | -4 | 12 |
| Kvinnor | 252 ± 12 | | 240 ± 11 | | 11 | 14 |

Uppgifterna i tabellen kommer från AKU:s *Tabeller avseende befolkningen ej i arbete*. Dessa uppgifter finns i tabell 8.1. I tabellerna finns mer utförliga uppgifter (med bl.a. uppdelning på fler åldersgrupper).

6. Arbetslösa efter arbetslöshetstidens längd. Kvartal 1 2014

6. Unemployed persons by length of unemployment. Q1 2014

| 1000-tal | 1-4 veckor | 5-26 veckor | 27- veckor | Uppgift saknas | Totalt |
|-------------------|---------------|----------------|---------------|-------------------|--------|
| Båda könen | | | | | |
| 15-74 år | 106 | 164 | 120 | 46 | 437 |
| därav 15-24 år | 64 | 57 | 22 | 17 | 160 |
| 20-64 år | 70 | 146 | 116 | 36 | 368 |
| Inrikesfödda | 85 | 106 | 65 | 25 | 281 |
| Utrikesfödda | 21 | 58 | 55 | 21 | 156 |
| Män | | | | | |
| 15-74 år | 53 | 91 | 69 | 24 | 237 |
| därav 15-24 år | 30 | 31 | 14 | 9 | 83 |
| 20-64 år | 37 | 82 | 67 | 20 | 206 |
| Inrikesfödda | 43 | 60 | 40 | 13 | 156 |
| Utrikesfödda | 10 | 31 | 29 | 12 | 82 |
| Kvinnor | | | | | |
| 15-74 år | 54 | 73 | 51 | 22 | 199 |
| därav 15-24 år | 35 | 26 | 8 | 8 | 77 |
| 20-64 år | 33 | 63 | 49 | 16 | 161 |
| Inrikesfödda | 42 | 46 | 25 | 13 | 125 |
| Utrikesfödda | 11 | 27 | 26 | 9 | 74 |

Uppgifterna i tabellen kommer från AKU:s *Grundtabeller, Tabell 32A*. I tabellerna finns mer utförliga uppgifter (t.ex. uppdelning efter kön).

7. Sysselsatta i Sverige och utomlands. Sysselsatta i Sverige fördelat efter huvudsysslans näringsgren. Kvartal 1 2014 samt Kvartal 1 2013

7. Employed in Sweden and abroad. Employed in Sweden by branch of industry. Q1 2014 and Q1 2013.

| SNI2007 kod | Näringsgren ¹ | Kv 1 | Kv 1 | Föränd. sedan kv 1 2013 | Minimikrav för förändring ** |
|-----------------|--|-------------------|-------------------|-------------------------|------------------------------|
| | | Antal 1000-tal | Antal 1000-tal | | |
| 01-03 | Jordbruk, skogsbruk o fiske | 89 ± 6 | 89 ± 6 | -1 | 7 |
| | Män | 69 ± 5 | 71 ± 5 | -2 | 6 |
| | Kvinnor | 20 ± 3 | 18 ± 3 | 1 | 4 |
| 05-33, 35-39 | Tillverkning o utvinning, energi o miljö | 553 ± 10 | 570 ± 10 | -17 * | 12 |
| | Män | 420 ± 10 | 430 ± 10 | -10 | 12 |
| | Kvinnor | 134 ± 7 | 140 ± 7 | -7 | 8 |
| därav 25-30, 33 | Tillverkning av verkstadsvaror | 262 ± 7 | 270 ± 6 | -8 * | 8 |
| | Män | 208 ± 7 | 211 ± 7 | -3 | 8 |
| | Kvinnor | 53 ± 4 | 59 ± 4 | -5 * | 5 |
| 41-43 | Byggverksamhet | 303 ± 9 | 301 ± 8 | 2 | 10 |
| | Män | 279 ± 9 | 273 ± 8 | 6 | 10 |
| | Kvinnor | 24 ± 4 | 28 ± 3 | -4 | 4 |
| 45-47 | Handel | 536 ± 13 | 535 ± 13 | 1 | 16 |
| | Män | 303 ± 11 | 311 ± 11 | -9 | 13 |
| | Kvinnor | 234 ± 9 | 224 ± 9 | 10 | 11 |
| 49-53 | Transport | 235 ± 10 | 235 ± 9 | 0 | 11 |
| | Män | 183 ± 9 | 186 ± 9 | -3 | 10 |
| | Kvinnor | 52 ± 5 | 49 ± 4 | 3 | 6 |
| 55-56 | Hotell och restaurang | 146 ± 8 | 138 ± 8 | 7 | 10 |
| | Män | 69 ± 6 | 65 ± 6 | 4 | 7 |
| | Kvinnor | 77 ± 6 | 74 ± 5 | 3 | 7 |
| 58-63 | Information och kommunikation | 191 ± 9 | 197 ± 9 | -6 | 11 |
| | Män | 137 ± 8 | 140 ± 8 | -4 | 10 |
| | Kvinnor | 54 ± 5 | 57 ± 5 | -3 | 6 |
| 64-82 | Finansiell verksamhet, företagstjänster | 764 ± 15 | 738 ± 14 | 27 * | 18 |
| | Män | 424 ± 13 | 406 ± 12 | 18 * | 15 |
| | Kvinnor | 341 ± 11 | 331 ± 11 | 9 | 13 |
| 84, 99 | Offentlig förvaltning m.m. | 300 ± 11 | 286 ± 10 | 14 * | 13 |
| | Män | 134 ± 8 | 124 ± 7 | 10 * | 9 |
| | Kvinnor | 166 ± 8 | 162 ± 8 | 4 | 9 |
| 85 | Utbildning | 529 ± 14 | 515 ± 13 | 14 | 16 |
| | Män | 146 ± 8 | 138 ± 8 | 8 | 9 |
| | Kvinnor | 383 ± 12 | 377 ± 11 | 6 | 14 |
| 86-88 | Vård och omsorg | 709 ± 15 | 700 ± 14 | 9 | 17 |
| | Män | 141 ± 8 | 133 ± 7 | 8 | 9 |
| | Kvinnor | 568 ± 13 | 567 ± 13 | 1 | 16 |
| 90-98 | Personliga och kulturella tjänster | 240 ± 11 | 240 ± 10 | -1 | 12 |
| | Män | 97 ± 7 | 101 ± 7 | -3 | 9 |
| | Kvinnor | 142 ± 8 | 140 ± 7 | 3 | 9 |
| | Uppgift saknas | 10 ± 2 | 13 ± 3 | -4 * | 3 |
| | Män | 5 ± 2 | 8 ± 3 | -2 * | 2 |
| | Kvinnor | 4 ± 2 | 6 ± 2 | -1 | 2 |
| | Summa, sysselsatta i Sverige | 4 605 ± 20 | 4 559 ± 19 | 46 * | 23 |
| | Män | 2 407 ± 16 | 2 386 ± 15 | 21 * | 18 |
| | Kvinnor | 2 198 ± 16 | 2 173 ± 15 | 25 * | 18 |
| | Sysselsatta utomlands | 54 ± 6 | 50 ± 5 | 4 | 7 |
| | Män | 34 ± 4 | 32 ± 4 | 1 | 5 |
| | Kvinnor | 21 ± 3 | 17 ± 2 | 3 | 4 |
| | Summa | 4 659 ± 20 | 4 609 ± 19 | 51 * | 23 |
| | Män | 2 441 ± 15 | 2 418 ± 15 | 22 * | 18 |
| | Kvinnor | 2 219 ± 16 | 2 190 ± 15 | 28 * | 18 |

Uppgifterna i tabellen kommer från AKU:s *Grundtabeller, Tabell 3*. I tabellerna finns mer utförliga uppgifter (t.ex. uppdelning efter anställningsform).

8. Sysselsatta efter län. Kvartal 1 2014 samt kvartal 1 2013

8. Employed by county. Q1 2014 and Q1 2013

| Län | Kv 1 | Andel | Kv 1 | Andel | Föränd. sedan kv 1 2013 Antal | Minimi- kravför föränd- ring ** |
|-------------------------|-------------------|-------|-------------------|-------|---|--|
| | 2014 | proc | 2013 | proc | | |
| | Antal 1000-tal | | Antal 1000-tal | | | |
| Stockholms | 1 129 ± 13 | 69,4 | 1 115 ± 11 | 69,6 | 14 | 15 |
| Män | 577 ± 10 | 71,0 | 579 ± 9 | 72,2 | -3 | 12 |
| Kvinnor | 552 ± 10 | 67,8 | 536 ± 9 | 67,0 | 16 * | 11 |
| Uppsala | 171 ± 5 | 65,6 | 167 ± 5 | 64,4 | 4 | 6 |
| Män | 89 ± 4 | 67,5 | 88 ± 4 | 67,0 | 1 | 5 |
| Kvinnor | 83 ± 4 | 63,6 | 80 ± 4 | 61,8 | 3 | 5 |
| Södermanlands | 128 ± 5 | 62,5 | 120 ± 5 | 58,9 | 8 * | 6 |
| Män | 67 ± 4 | 65,5 | 61 ± 4 | 60,4 | 6 * | 4 |
| Kvinnor | 61 ± 4 | 59,5 | 58 ± 4 | 57,3 | 2 | 4 |
| Östergötlands | 201 ± 6 | 61,6 | 200 ± 5 | 61,7 | 1 | 7 |
| Män | 107 ± 5 | 64,7 | 104 ± 4 | 63,7 | 4 | 6 |
| Kvinnor | 94 ± 4 | 58,5 | 97 ± 4 | 59,7 | -3 | 5 |
| Jönköpings | 166 ± 5 | 66,2 | 164 ± 5 | 65,9 | 1 | 6 |
| Män | 89 ± 4 | 68,9 | 88 ± 4 | 69,0 | 0 | 4 |
| Kvinnor | 77 ± 4 | 63,4 | 76 ± 4 | 62,6 | 1 | 5 |
| Kronobergs | 92 ± 3 | 66,8 | 91 ± 3 | 66,1 | 1 | 4 |
| Män | 49 ± 3 | 69,0 | 48 ± 2 | 68,8 | 1 | 3 |
| Kvinnor | 43 ± 3 | 64,6 | 43 ± 3 | 63,3 | 0 | 3 |
| Kalmar | 104 ± 4 | 59,9 | 104 ± 4 | 59,8 | 0 | 5 |
| Män | 55 ± 3 | 61,6 | 54 ± 3 | 60,9 | 0 | 4 |
| Kvinnor | 49 ± 3 | 58,2 | 49 ± 3 | 58,6 | 0 | 4 |
| Gotlands | 27 ± 2 | 62,0 | 27 ± 2 | 63,3 | -1 | 2 |
| Män | 14 ± 1 | 65,2 | 15 ± 1 | 66,0 | -1 | 2 |
| Kvinnor | 12 ± 1 | 58,7 | 12 ± 1 | 60,2 | 0 | 2 |
| Blekinge | 68 ± 3 | 60,3 | 67 ± 3 | 59,3 | 1 | 4 |
| Män | 36 ± 2 | 62,6 | 35 ± 2 | 59,9 | 2 | 3 |
| Kvinnor | 32 ± 2 | 57,9 | 32 ± 2 | 58,7 | 0 | 3 |
| Skåne | 593 ± 11 | 62,7 | 594 ± 10 | 63,1 | -1 | 13 |
| Män | 309 ± 8 | 65,4 | 314 ± 7 | 66,6 | -5 | 9 |
| Kvinnor | 285 ± 8 | 60,0 | 280 ± 7 | 59,6 | 5 | 9 |
| Hallands | 152 ± 5 | 67,6 | 150 ± 4 | 67,2 | 2 | 6 |
| Män | 79 ± 4 | 70,2 | 78 ± 4 | 69,4 | 1 | 4 |
| Kvinnor | 73 ± 4 | 65,0 | 72 ± 3 | 65,0 | 1 | 5 |
| Västra Götalands | 792 ± 11 | 65,7 | 779 ± 10 | 65,0 | 13 | 13 |
| Män | 416 ± 9 | 67,7 | 405 ± 8 | 67,0 | 11 * | 10 |
| Kvinnor | 376 ± 8 | 63,6 | 374 ± 7 | 63,0 | 2 | 9 |
| Värmlands | 125 ± 5 | 61,4 | 127 ± 5 | 62,7 | -3 | 6 |
| Män | 68 ± 3 | 65,6 | 68 ± 4 | 65,4 | -1 | 4 |
| Kvinnor | 57 ± 4 | 57,1 | 59 ± 4 | 59,9 | -2 | 5 |
| Örebro | 128 ± 5 | 60,1 | 125 ± 5 | 59,2 | 3 | 6 |
| Män | 68 ± 4 | 63,5 | 65 ± 3 | 62,0 | 2 | 4 |
| Kvinnor | 60 ± 4 | 56,7 | 60 ± 4 | 56,3 | 1 | 5 |
| Västmanlands | 121 ± 5 | 63,2 | 118 ± 4 | 61,9 | 3 | 6 |
| Män | 66 ± 4 | 67,0 | 64 ± 3 | 65,7 | 2 | 4 |
| Kvinnor | 55 ± 4 | 59,1 | 54 ± 3 | 57,8 | 1 | 4 |
| Dalarnas | 131 ± 5 | 63,9 | 131 ± 4 | 63,7 | 0 | 6 |
| Män | 68 ± 4 | 64,6 | 69 ± 3 | 65,6 | -1 | 4 |
| Kvinnor | 63 ± 3 | 63,1 | 62 ± 3 | 61,8 | 1 | 4 |
| Gävleborgs | 121 ± 5 | 58,4 | 125 ± 5 | 60,6 | -4 | 6 |
| Män | 64 ± 4 | 60,3 | 67 ± 4 | 63,1 | -4 | 5 |
| Kvinnor | 57 ± 4 | 56,3 | 58 ± 3 | 57,9 | -1 | 4 |
| Västernorrlands | 115 ± 5 | 64,3 | 111 ± 4 | 62,3 | 3 | 5 |
| Män | 62 ± 4 | 67,8 | 60 ± 3 | 65,4 | 2 | 4 |
| Kvinnor | 52 ± 3 | 60,6 | 51 ± 3 | 59,1 | 1 | 4 |
| Jämtlands | 58 ± 3 | 61,8 | 58 ± 2 | 61,6 | 0 | 3 |
| Män | 30 ± 2 | 62,7 | 30 ± 2 | 62,7 | 0 | 2 |
| Kvinnor | 28 ± 2 | 60,8 | 28 ± 2 | 60,4 | 0 | 2 |
| Västerbottens | 126 ± 5 | 64,4 | 121 ± 4 | 61,8 | 5 | 5 |
| Män | 69 ± 4 | 68,2 | 63 ± 3 | 63,0 | 5 * | 4 |
| Kvinnor | 57 ± 3 | 60,4 | 57 ± 3 | 60,5 | 0 | 4 |
| Norrbottnens | 114 ± 5 | 60,8 | 115 ± 4 | 61,5 | -1 | 6 |
| Män | 61 ± 4 | 62,2 | 62 ± 4 | 62,9 | -1 | 4 |
| Kvinnor | 53 ± 3 | 59,2 | 53 ± 3 | 59,9 | 0 | 4 |
| Hela riket | 4 659 ± 20 | 64,9 | 4 609 ± 19 | 64,5 | 51 * | 23 |
| Män | 2 441 ± 15 | 67,1 | 2 418 ± 15 | 67,0 | 22 * | 18 |
| Kvinnor | 2 219 ± 16 | 62,5 | 2 190 ± 15 | 62,1 | 28 * | 18 |

Uppgifterna i tabellen kommer från AKU:s *Grundtabeller, Tabell 19*. I tabellerna finns mer utförliga uppgifter (t.ex. fullständig uppdelning efter arbetskraftstillhörighet).

9. Arbetade timmar och outnyttjat arbetskraftsutbud. 1 kvartalet 2014 samt 1 kvartalet 2013

9. Actual hours worked and labour supply not utilized. Q1 2014 and Q1 2013

| | Kv 1 2014 Timmar 1000-tal | Kalender- korrigerat | Kv 1 2013 Timmar 1000-tal | Kalender- korrigerat | Föränd. sedan kv 1 2013 Antal | Minimi- krav för föränd- ring ** |
|--|------------------------------------|-------------------------|------------------------------------|-------------------------|---|---|
| 1. Arbetade timmar | 146 500 ± | 900 | 149 800 | | | |
| Män | 82 700 ± | 700 | 84 600 | 144 500 ± | 900 | 900 |
| Kvinnor | 63 800 ± | 600 | 65 200 | 62 600 ± | 600 | 800 |
| 2. Övertidstimmar | 4 740 ± | 160 | | 4 900 ± | 170 | -160 |
| Med ersättning | 3 450 ± | 130 | | 3 430 ± | 130 | 20 |
| Män | 2 070 ± | 110 | | 2 090 ± | 110 | -20 |
| Kvinnor | 1 380 ± | 80 | | 1 330 ± | 80 | 50 |
| Utan ersättning | 1 290 ± | 90 | | 1 470 ± | 120 | -180 * |
| Män | 840 ± | 70 | | 920 ± | 80 | -80 |
| Kvinnor | 450 ± | 60 | | 550 ± | 80 | -100 * |
| 3. Outnyttjat arbetskraftsutbud | 20 900 ± | 500 | | 21 900 ± | 500 | -1 000 * |
| Män | 11 400 ± | 400 | | 12 000 ± | 400 | -600 * |
| Kvinnor | 9 500 ± | 300 | | 9 800 ± | 300 | -300 |
| 3a. Undersysselsatta | 4 000 ± | 200 | | 4 300 ± | 200 | -300 * |
| Män | 1 800 ± | 100 | | 2 000 ± | 100 | -200 * |
| Kvinnor | 2 200 ± | 100 | | 2 300 ± | 100 | -100 |
| 3b. Arbetslösa ^[1] | 14 200 ± | 400 | | 14 300 ± | 400 | -100 |
| Män | 8 200 ± | 300 | | 8 200 ± | 300 | 0 |
| Kvinnor | 6 000 ± | 300 | | 6 100 ± | 300 | -100 |
| 3c. Latent arbetssökande | 2 700 ± | 200 | | 3 200 ± | 200 | -500 * |
| Män | 1 500 ± | 200 | | 1 800 ± | 200 | -300 * |
| Kvinnor | 1 300 ± | 200 | | 1 400 ± | 100 | -100 |

Uppgifterna i tabellen kommer från AKU:s *Grundtabeller 10 och 18*.

10. Flöden mellan olika tillstånd på arbetsmarknaden för hela befolkningen (15-74 år). Från kvartal 4 2013 till kvartal 1 2014.

10. Flows between labour force statuses. From quarter 4 2013 to quarter 1 2014

| | Till | | | | | | | Summa |
|-----------------------------------|-------------|-------|-----------|-----------|-------------|------------|---------|----------|
| | Sysselsatta | Därav | Fast | Tids- | Företagare | Arbetslösa | Ej i | |
| Båda könen | | | anställda | begränsat | medhjälpare | | arbets- | Aktuellt |
| Från | | | anställda | anställda | | | kraften | Kvartal |
| | | | (1) | (2) | (3) | (4) | (5) | (6) |
| Sysselsatta | | | | | | | | |
| <i>Därav</i> | | | | | | | | |
| <i>Fast anställda</i> | | | 3 406 | 37 | 7 | 24 | 30 | 3 503 |
| <i>Tidsbegränsat anställda</i> | | | 75 | 500 | 4 | 57 | 57 | 693 |
| Företagare och medhjälpare | | | 5 | 4 | 469 | 3 | 3 | 484 |
| Arbetslösa | | | 17 | 67 | 2 | 239 | 60 | 385 |
| Ej i arbetskraften | | | 12 | 55 | 4 | 122 | 1 929 | 2 121 |
| Summa Föregående Kvartal | | | 3 515 | 663 | 484 | 444 | 2 080 | 7 185 |

| | Till | | | | | | | Summa |
|-----------------------------------|-------------|-------|-----------|-----------|-------------|------------|---------|----------|
| | Sysselsatta | Därav | Fast | Tids- | Företagare | Arbetslösa | Ej i | |
| Män | | | anställda | begränsat | medhjälpare | | arbets- | Aktuellt |
| Från | | | anställda | anställda | | | kraften | Kvartal |
| | | | (1) | (2) | (3) | (4) | (5) | (6) |
| Sysselsatta | | | | | | | | |
| <i>Därav</i> | | | | | | | | |
| <i>Fast anställda</i> | | | 1 753 | 18 | 6 | 14 | 14 | 1 804 |
| <i>Tidsbegränsat anställda</i> | | | 36 | 215 | 2 | 32 | 25 | 310 |
| Företagare och medhjälpare | | | 4 | 2 | 335 | 2 | 1 | 344 |
| Arbetslösa | | | 8 | 32 | 1 | 137 | 28 | 205 |
| Ej i arbetskraften | | | 5 | 21 | 2 | 56 | 888 | 973 |
| Summa Föregående Kvartal | | | 1 806 | 287 | 346 | 242 | 956 | 3 636 |

| | Till | | | | | | | Summa |
|-----------------------------------|-------------|-------|-----------|-----------|-------------|------------|---------|----------|
| | Sysselsatta | Därav | Fast | Tids- | Företagare | Arbetslösa | Ej i | |
| Kvinnor | | | anställda | begränsat | medhjälpare | | arbets- | Aktuellt |
| Från | | | anställda | anställda | | | kraften | Kvartal |
| | | | (1) | (2) | (3) | (4) | (5) | (6) |
| Sysselsatta | | | | | | | | |
| <i>Därav</i> | | | | | | | | |
| <i>Fast anställda</i> | | | 1 653 | 19 | 1 | 10 | 16 | 1 699 |
| <i>Tidsbegränsat anställda</i> | | | 39 | 285 | 2 | 24 | 32 | 382 |
| Företagare och medhjälpare | | | 2 | 2 | 134 | 1 | 2 | 140 |
| Arbetslösa | | | 9 | 36 | 1 | 102 | 32 | 179 |
| Ej i arbetskraften | | | 6 | 34 | 1 | 66 | 1 041 | 1 149 |
| Summa Föregående Kvartal | | | 1 709 | 376 | 139 | 202 | 1 124 | 3 549 |

11. Flöden mellan olika tillstånd på arbetsmarknaden för hela befolkningen (15-74 år). Från kvartal 4 2013 till kvartal 1 2014.

11. Flows between labour force status. From quarter 4 2013 to quarter 1 2014

| Från | Till | | | | | | | | | Summa Aktuellt Kvartal |
|---------------------------------|------------|--------------|------------------------------------|----------------------------|----------------|----------------------|------------|------------|--------------|------------------------------|
| | Arbetslös | I arbete | Från- varande hela veckan | Ej i arbets- kraften | därav Sjuka | Studerande heltid | Pension | Övriga | | |
| Båda könen | (1) | (2) | (3) | (8) | (9) | (10) | (11) | (12) | (13) | |
| Båda könen | | | | | | | | | | |
| Arbetslös | 239 | 83 | 2 | 60 | 2 | 38 | 3 | 17 | 385 | |
| I arbete | 75 | 3 579 | 400 | 73 | 2 | 35 | 15 | 21 | 4 127 | |
| Frånvarande hela veckan | 8 | 354 | 172 | 17 | 2 | 6 | 4 | 5 | 551 | |
| Ej i arbetskraften | 122 | 68 | 3 | 1 929 | . | . | . | . | 2 121 | |
| därav Sjuka ¹⁾ | 4 | 1 | . | . | 348 | 1 | 5 | 6 | 366 | |
| Studerande heltid | 82 | 43 | 2 | . | 2 | 525 | . | 18 | 671 | |
| Pension | 2 | 7 | . | . | 4 | . | 879 | 9 | 902 | |
| Övriga | 33 | 16 | 1 | . | 9 | 20 | 12 | 91 | 182 | |
| Summa Föregående Kvartal | 444 | 4 084 | 578 | 2 080 | 370 | 625 | 918 | 167 | 7 185 | |
| Män | | | | | | | | | | |
| Båda könen | | | | | | | | | | |
| Arbetslös | 137 | 39 | 1 | 28 | 1 | 18 | 2 | 7 | 205 | |
| I arbete | 44 | 1 925 | 205 | 34 | 1 | 16 | 8 | 10 | 2 208 | |
| Frånvarande hela veckan | 4 | 187 | 53 | 7 | 1 | 2 | 2 | 1 | 250 | |
| Ej i arbetskraften | 56 | 29 | 0 | 888 | . | . | . | . | 973 | |
| därav Sjuka ¹⁾ | 3 | 0 | . | . | 138 | . | 2 | 2 | 146 | |
| Studerande heltid | 37 | 16 | . | . | . | 273 | . | 7 | 334 | |
| Pension | 1 | 5 | . | . | 2 | . | 418 | 3 | 428 | |
| Övriga | 15 | 7 | 0 | . | 4 | 6 | 5 | 27 | 65 | |
| Summa Föregående Kvartal | 242 | 2 179 | 259 | 956 | 147 | 315 | 437 | 58 | 3 636 | |
| Kvinnor | | | | | | | | | | |
| Båda könen | | | | | | | | | | |
| Arbetslös | 102 | 44 | 1 | 32 | 2 | 20 | 1 | 10 | 179 | |
| I arbete | 30 | 1 654 | 195 | 39 | 1 | 19 | 7 | 12 | 1 919 | |
| Frånvarande hela veckan | 4 | 167 | 119 | 11 | 2 | 4 | 2 | 3 | 302 | |
| Ej i arbetskraften | 66 | 39 | 3 | 1 041 | . | . | . | . | 1 149 | |
| därav Sjuka ¹⁾ | 1 | 1 | . | . | 210 | 1 | 3 | 3 | 220 | |
| Studerande heltid | 45 | 27 | 2 | . | 1 | 252 | . | 11 | 337 | |
| Pension | 1 | 2 | . | . | 2 | . | 461 | 6 | 474 | |
| Övriga | 18 | 9 | 0 | . | 5 | 14 | 6 | 64 | 117 | |
| Summa Föregående Kvartal | 202 | 1 905 | 319 | 1 124 | 223 | 310 | 482 | 109 | 3 549 | |

12. Befolkningen 15-74 år efter arbetskraftstillhörighet fördelad efter ålder. 1 kvartalet 2014 samt 1 kvartalet 2013

12. Population aged 15–74 by labour force status and age. Q1 2014 and Q1 2013

| | Kv 1 2014 Antal 1000-tal | Andel proc | Kv 1 2013 Antal 1000-tal | Andel proc | Föränd. sedan kv 1 2013 Antal | Minimi- krav för föränd- ring ** |
|-------------------------------------|-----------------------------------|---------------|-----------------------------------|---------------|---|---|
| 1. Befolkningen (=2+3) | 7185 | | 7 140 | | 45 | |
| 15-24 | 1210 | | 1 227 | | -17 | |
| 65-74 | 1058 | | 1 026 | | 32 | |
| Män | 3636 | | 3 612 | | 24 | |
| 15-24 | 622 | | 630 | | -8 | |
| 65-74 | 521 | | 505 | | 16 | |
| Kvinnor | 3549 | | 3 528 | | 21 | |
| 15-24 | 588 | | 597 | | -9 | |
| 65-74 | 537 | | 521 | | 16 | |
| 2. Arbetskraften (=2a+2b) | 5 096 ± 20 | 70,9 | 5 042 ± 19 | 70,6 | 54 * | 23 |
| 15-24 | 624 ± 11 | 51,6 | 616 ± 11 | 50,2 | 8 | 13 |
| 65-74 | 166 ± 11 | 15,7 | 153 ± 11 | 14,9 | 13 * | 13 |
| Män | 2678 ± 14 | 73,7 | 2 653 ± 14 | 73,5 | 26 * | 17 |
| 15-24 | 317 ± 8 | 50,9 | 312 ± 7 | 49,5 | 5 | 9 |
| 65-74 | 105 ± 9 | 20,1 | 95 ± 8 | 18,8 | 10 | 10 |
| Kvinnor | 2418 ± 16 | 68,1 | 2 389 ± 15 | 67,7 | 29 * | 18 |
| 15-24 | 307 ± 9 | 52,3 | 304 ± 8 | 50,9 | 3 | 10 |
| 65-74 | 61 ± 7 | 11,4 | 58 ± 7 | 11,1 | 4 | 8 |
| 2a. Sysselsatta | 4 659 ± 20 | 64,9 | 4 609 ± 19 | 64,5 | 51 * | 23 |
| 15-24 | 464 ± 11 | 38,3 | 452 ± 10 | 36,8 | 12 | 13 |
| 65-74 | 162 ± 11 | 15,3 | 150 ± 11 | 14,6 | 12 | 13 |
| Män | 2441 ± 15 | 67,1 | 2 418 ± 15 | 67,0 | 22 * | 18 |
| 15-24 | 233 ± 8 | 37,5 | 226 ± 7 | 35,8 | 8 | 9 |
| 65-74 | 102 ± 9 | 19,7 | 94 ± 8 | 18,6 | 8 | 10 |
| Kvinnor | 2219 ± 16 | 62,5 | 2 190 ± 15 | 62,1 | 28 * | 18 |
| 15-24 | 230 ± 8 | 39,2 | 226 ± 8 | 37,9 | 4 | 9 |
| 65-74 | 60 ± 7 | 11,1 | 56 ± 7 | 10,8 | 4 | 8 |
| 2b. Arbetslösa^[1] | 437 ± 12 | 8,6 | 433 ± 12 | 8,6 | 4 | 17 |
| 15-24 | 160 ± 9 | 25,7 | 164 ± 8 | 26,6 | -4 | 12 |
| 65-74 | 4 ± 1 | 2,1 | 2 ± 2 | 1,5 | 1 | 1 |
| Män | 237 ± 9 | 8,9 | 234 ± 9 | 8,8 | 3 | 13 |
| 15-24 | 83 ± 6 | 26,3 | 86 ± 6 | 27,7 | -3 | 8 |
| 65-74 | 2 ± 0 | 2,1 | 1 ± 1 | 0,9 | 1 * | 0 |
| Kvinnor | 199 ± 9 | 8,2 | 199 ± 9 | 8,3 | 0 | 12 |
| 15-24 | 77 ± 6 | 25,0 | 78 ± 5 | 25,5 | -1 | 9 |
| 65-74 | 1 ± 1 | 2,3 | 2 ± 2 | 2,6 | 0 | 1 |
| 3. Ej i arbetskraften | 2 089 ± 12 | 29,1 | 2 098 ± 12 | 29,4 | -9 | 14 |
| 15-24 | 586 ± 9 | 48,4 | 611 ± 8 | 49,8 | -25 * | 10 |
| 65-74 | 893 ± 1 | 84,3 | 874 ± 2 | 85,1 | 19 * | 1 |
| Män | 957 ± 9 | 26,3 | 959 ± 9 | 26,5 | -1 | 11 |
| 15-24 | 305 ± 6 | 49,1 | 318 ± 6 | 50,5 | -13 * | 7 |
| 65-74 | 416 ± 0 | 79,9 | 410 ± 1 | 81,2 | 6 * | 0 |
| Kvinnor | 1131 ± 9 | 31,9 | 1 139 ± 9 | 32,3 | -8 | 11 |
| 15-24 | 281 ± 6 | 47,7 | 293 ± 5 | 49,1 | -12 * | 7 |
| 65-74 | 476 ± 1 | 88,6 | 464 ± 2 | 88,9 | 13 * | 1 |

13. Befolkningen 15-74 år efter arbetskraftstillhörighet, säsongrensade och utjämnade data

13. Population aged 15–74 by labour force status, trend cycle data

| | KV1 2014 | | KV4 2013 | | KV3 2013 | | KV2 2013 | | KV1 2013 | |
|----------------------------------|----------------|---------------|----------------|---------------|----------------|---------------|----------------|---------------|----------------|---------------|
| | Antal 1000-tal | Andel procent | Antal 1000-tal | Andel procent | Antal 1000-tal | Andel procent | Antal 1000-tal | Andel procent | Antal 1000-tal | Andel procent |
| 1. Befolkningen (=2+3) | 7185 | | 7173 | | 7162 | | 7151 | | 7140 | |
| Män | 3636 | | 3629 | | 3623 | | 3617 | | 3612 | |
| Kvinnor | 3549 | | 3544 | | 3539 | | 3533 | | 3528 | |
| 2. Arbetskraften (=2a+2b) | 5149 | 71,7 | 5135 | 71,6 | 5121 | 71,5 | 5107 | 71,4 | 5094 | 71,3 |
| Män | 2705 | 74,4 | 2696 | 74,3 | 2690 | 74,2 | 2685 | 74,2 | 2680 | 74,2 |
| Kvinnor | 2443 | 68,8 | 2439 | 68,8 | 2432 | 68,7 | 2423 | 68,6 | 2414 | 68,4 |
| 2a. Sysselsatta | 4732 | 65,9 | 4724 | 65,9 | 4713 | 65,8 | 4697 | 65,7 | 4681 | 65,6 |
| Män | 2481 | 68,2 | 2477 | 68,2 | 2472 | 68,2 | 2465 | 68,1 | 2456 | 68,0 |
| Kvinnor | 2251 | 63,4 | 2247 | 63,4 | 2241 | 63,3 | 2233 | 63,2 | 2224 | 63,0 |
| Ungdomar 15-24 år | 513 | 42,4 | 513 | 42,3 | 511 | 41,9 | 504 | 41,3 | 497 | 40,5 |
| 2b. Arbetslösa | 416 | 8,1 | 411 | 8,0 | 408 | 8,0 | 410 | 8,0 | 413 | 8,1 |
| Män | 224 | 8,3 | 220 | 8,1 | 218 | 8,1 | 220 | 8,2 | 224 | 8,3 |
| Kvinnor | 192 | 7,9 | 191 | 7,8 | 190 | 7,8 | 190 | 7,8 | 190 | 7,9 |
| Ungdomar 15-24 år | 155 | 23,2 | 153 | 23,0 | 154 | 23,1 | 156 | 23,7 | 158 | 24,1 |
| 3. Ej i arbetskraften | 2037 | 28,3 | 2038 | 28,4 | 2040 | 28,5 | 2043 | 28,6 | 2046 | 28,7 |
| Män | 931 | 25,6 | 933 | 25,7 | 933 | 25,8 | 932 | 25,8 | 932 | 25,8 |
| Kvinnor | 1106 | 31,2 | 1105 | 31,2 | 1107 | 31,3 | 1111 | 31,4 | 1114 | 31,6 |

Teckenförklaring

Explanation of symbols

| | | |
|----|---|--|
| * | Anger att förändringen är statistiskt säkerställd på ett års sikt, 95 procents signifikansnivå. | Denotes a statistically significant change in one year time, 95 % level of significance |
| ** | Anger minimikrav i antal för att förändringen skall vara statistiskt säkerställd på ett års sikt, 95 procents signifikansnivå | Denotes the minimum change required to obtain a statistically significant change in one year time, 95 % level of significance. |

Diagram

Diagram 1. Sysselsatta (1000-tal) 15–74 år, kvartalsvis, 2001–2014

1. Employed (thousands) aged 15–74, 2001–2014, quarterly

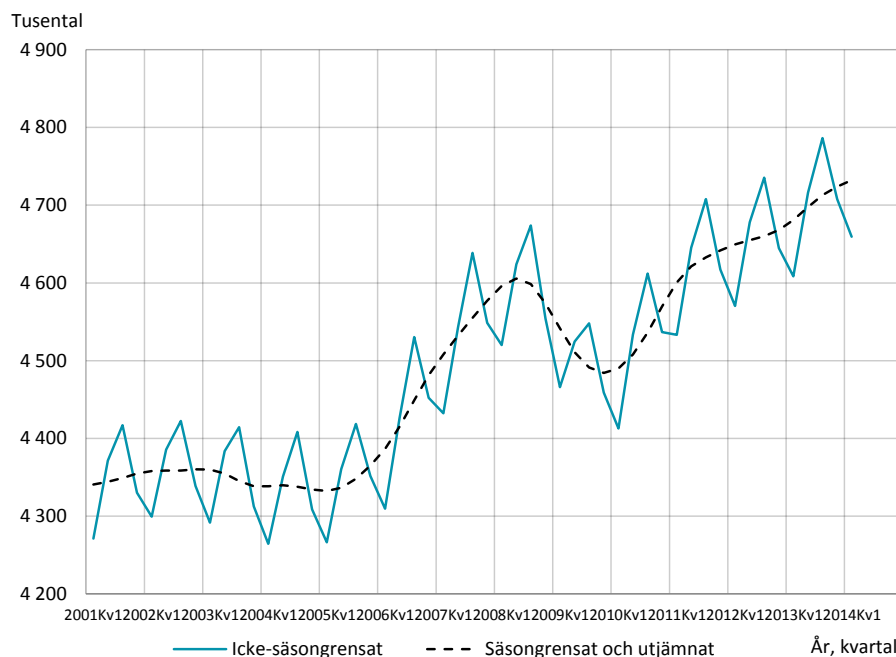


Diagram 2. Sysselsatta (1000-tal) 15–74 år, kvartalsvis, 2001–2014, efter kön

2. Employed (thousands) aged 15–74, 2001–2014, quarterly, by sex

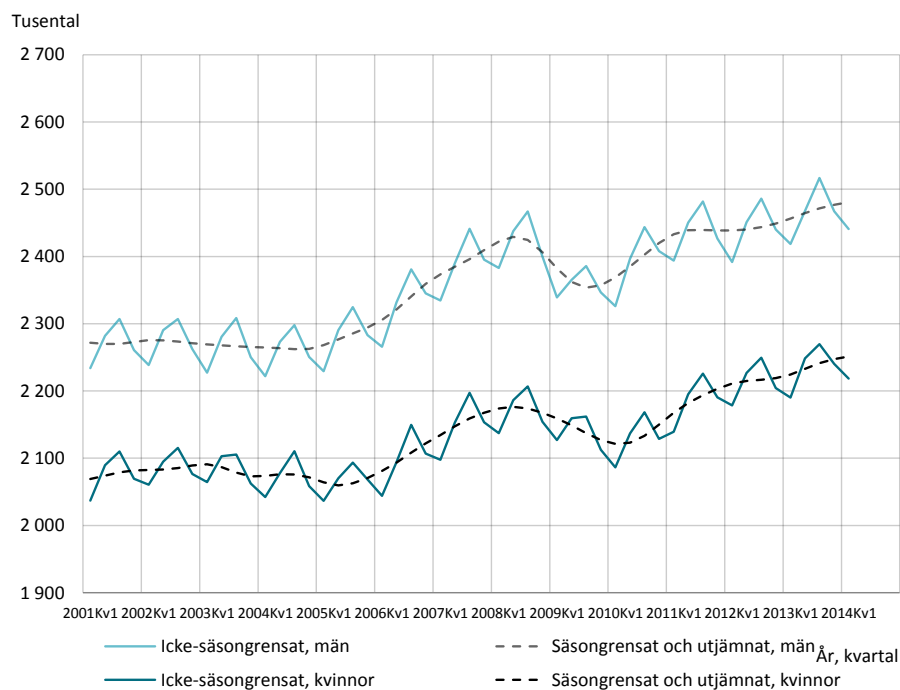


Diagram 3. Sysselsättningsgraden (procent) 15–74 år, kvartalsvis, 2001–2014

3. Employment rate (percent) aged 15–74, 2001–2014, quarterly

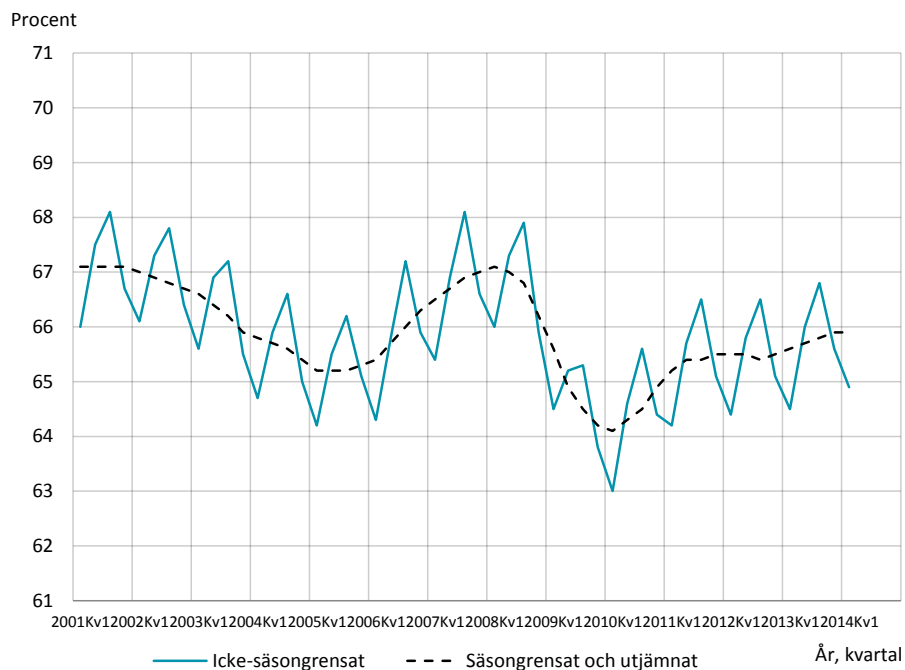


Diagram 4. Sysselsättningsgraden (procent) 15–74 år, kvartalsvis, 2001–2014, efter kön

4. Employment rate (percent) aged 15–74, 2001–2014, quarterly, by sex

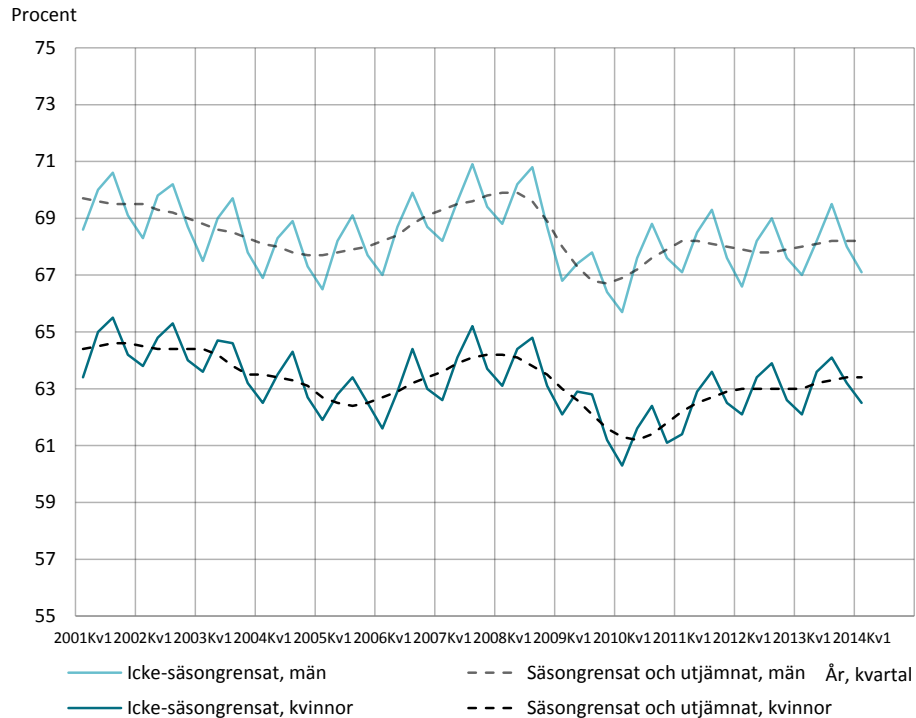
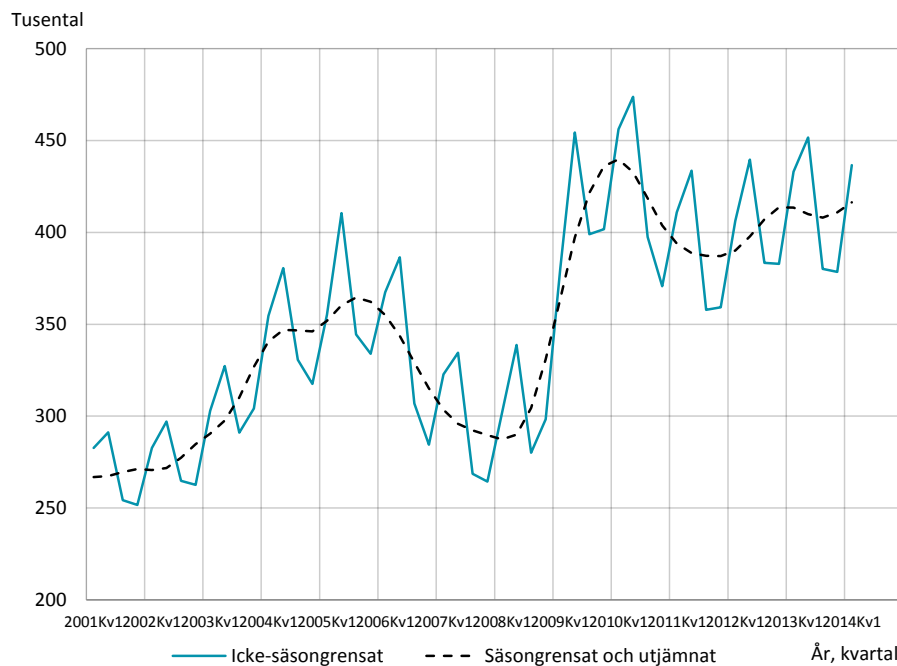


Diagram 5. Arbetslösa (1000-tal) 15–74 år, kvartalsvis, 2001–2014

5. Unemployed (thousands) aged 15–74, 2001–2014, quarterly

**Diagram 6. Arbetslösa (1000-tal) 15–74 år, kvartalsvis, 2001–2014, efter kön**

6. Unemployed (thousands) aged 15–74, 2001–2014, quarterly, by sex

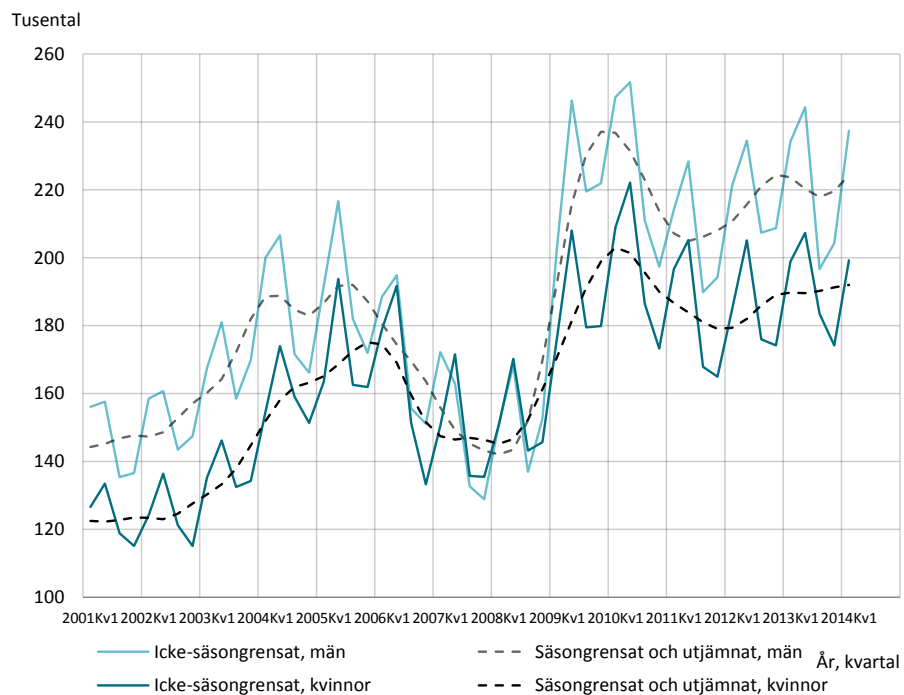


Diagram 7. Arbetslöshetstalet (procent) 15–74 år, kvartalsvis, 2001–2014

7. Unemployment rate (percent) among persons aged 15–74, 2001–2014, quarterly

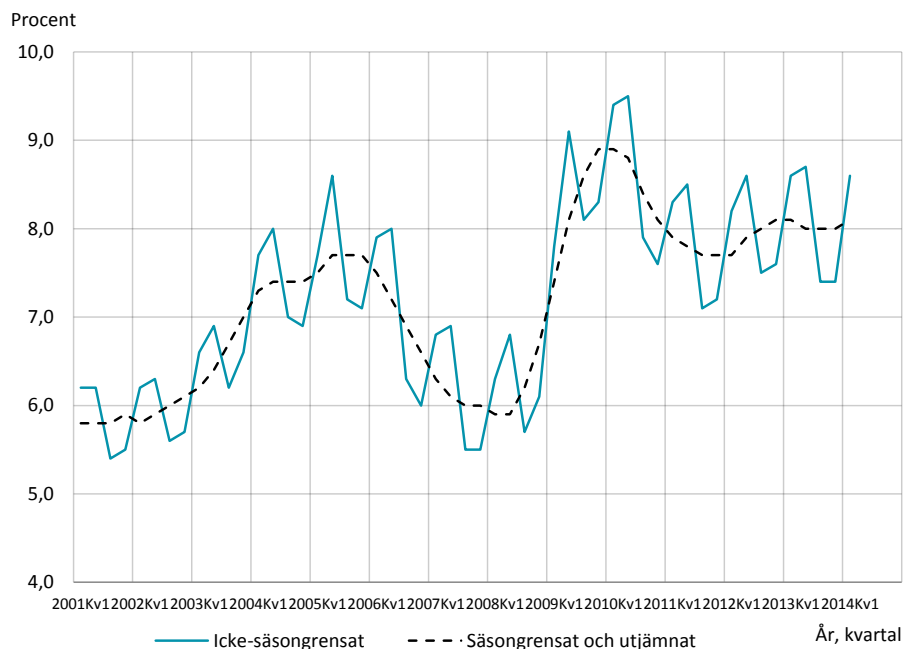
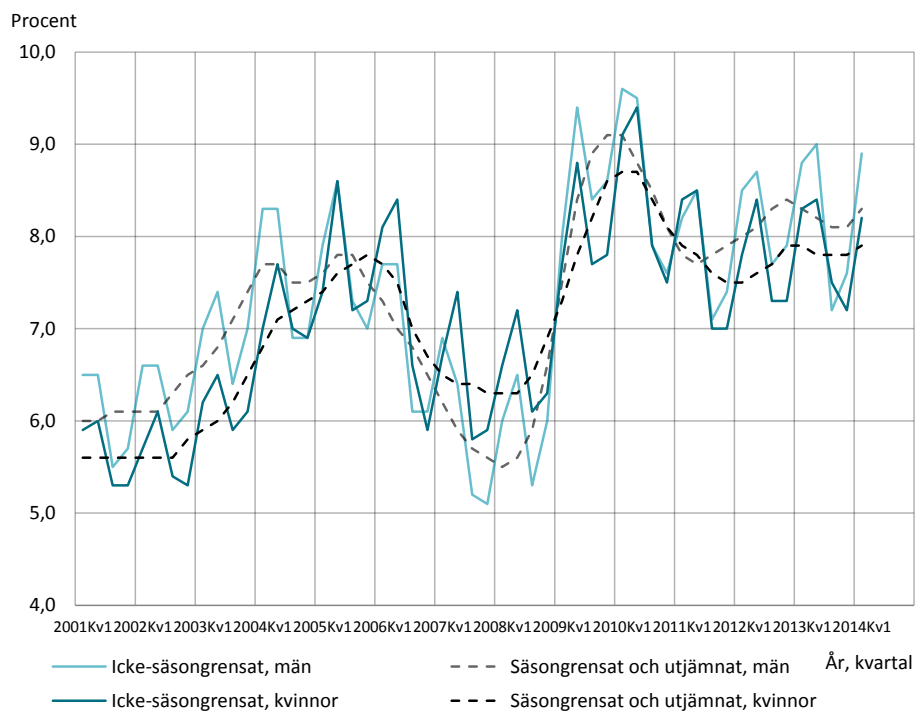


Diagram 8. Arbetslöshetstalet (procent) 15–74 år, kvartalsvis, 2001–2014, efter kön

8. Unemployment rate (percent) among persons aged 15–74, 2001–2014, quarterly, by sex



Fakta om statistiken

Detta omfattar statistiken

Målpopulationen i AKU är 15-74 år. De statistiska storheter/parametrar som primärt skattas redovisar antal och andel personer med olika arbetsmarknadsförhållanden för Sveriges befolkning i åldrarna 15–74 år. Exempel är sysselsatta, arbetslösa, relativa arbetslöshetstal, arbetskraftstal, antal utförda arbetstimmar och frånvarotimmar. Dessutom redovisas även osäkerhetsmått för skattningarna.

Resultaten publiceras i form av pressmeddelanden, Statistiska meddelanden (SM) m.m. De mest detaljerade redovisningarna publiceras i månads-, kvartals- och årsvisa grundtabeller. Dessutom framställs ett antal tilläggstabeller för kvartal och år. För kvartal finns även flödestabeller. Tilläggs- och flödestablerna ingår inte i Sveriges officiella statistik. Statistiken är tillgänglig på Internet via SCB:s hemsida www.scb.se/aku. Regionala data presenteras kvartals- och årsvis. Statistik över inrikes-/utrikes födda presenteras fortlöpande.

Från och med fjärde kvartalet 2008 ges kvartalsvis en fördjupad redovisning av arbetsmarknaden i form av ”Tabeller avseende befolkningen ej i arbete”. Tabellerna beskriver den aktuella situationen för dem som inte arbetar samt fördelningen över tid. Redovisningen sker efter bakgrundsvariablerna ålder, utbildningsnivå respektive efter inrikes-/utrikes födda. Tabeller avseende befolkningen ej i arbete finns framtagna kvartalsvis från och med andra kvartalet 2005.

I AKU undersöks samtliga veckor under året. Varje undersökningsmånad innehåller således 4 eller 5 mätveckor och varje kvartal 13 mätveckor. Årsgenomsnittet baseras på alla veckor under året.

Vissa tekniska data om AKU första kvartalet 2014:

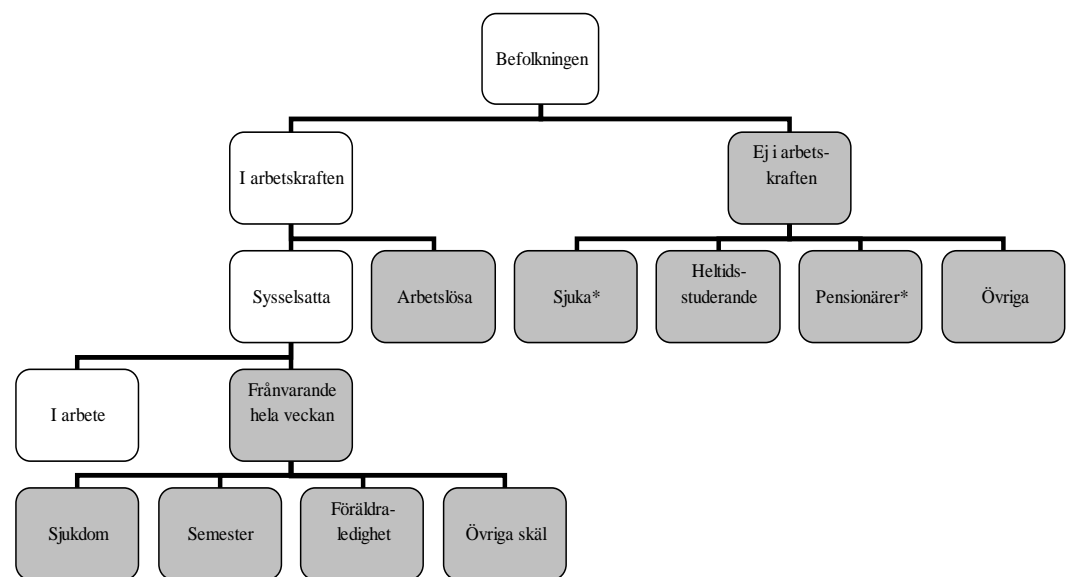
Referensperioden för första kvartalet 2014 omfattade veckorna 1–13 (30 december 2013 – 30 mars 2014). Första kvartalet 2013 omfattade referensperioden veckorna 1–13 (31 december 2013 – 31 mars 2012).

Resultaten baseras på 58 698 intervjuer. Bortfallet vid fältarbetet (det vill säga den andel av nettourvalet för vilken intervjuuppgifter ej kunnat erhållas) var totalt 33,3 procent. Andelen som avböjt medverkan var 14,7 procent medan 17,1 procent av urvalspersonerna var oanträffbara. Bortfall av annat skäl var 1,5 procent.

Definitioner och förklaringar i Arbetskraftsundersökningarna

April 2005 infördes en ny EU-anpassad Arbetskraftsundersökning, vilket medför att vissa av nedanstående definitioner **inte är jämförbara** med de definitioner som använts till och med mars 2005. Oktober 2007 ändrades den svenska officiella arbetslöshetsdefinitionen till att, i enlighet med ILO:s definitioner och EU:s förordningar, även omfatta heltidsstuderande som sökt och kunnat arbeta. Även åldersgruppen är ändrad i AKU till att avse 15-74 år mot tidigare 16-64 år. För mer information om detta se www.scb.se/aku.

Nedanstående figur visar sambandet mellan några centrala begrepp i AKU. Av figuren framgår också uppdelningen av "befolkningen ej i arbete" på olika grupper vilka är gråmarkerade.



De gråmarkerade rutorna visar vilka undergrupper som ingår i gruppen *Personer ej i arbete*.

Sysselessatta omfattar följande grupper:

-personer som under en viss vecka (mätveckan) utförde något arbete (minst en timme), antingen som avlönade arbetstagare, som egna företagare (inklusive fria yrkesutövare) eller oavlönade medhjälpare i företag tillhörande make/maka eller annan medlem av samma hushåll (= **sysselessatta, i arbete**).

-personer som inte utförde något arbete enligt ovan, men som hade anställning, arbete som medhjälpare hushållsmedlem eller egen företagare (inklusive fria yrkesutövare) och var tillfälligt frånvarande under hela mätveckan. Frånvaron räknas oavsett om den varit betald eller inte (= **sysselessatta, frånvarande från arbetet**). Orsak till frånvaron kan vara sjukdom, semester, tjänstledighet (t.ex. för vård av barn eller studier), värnpliktstjänstgöring, arbetskonflikt eller ledighet av annan anledning.

Personer som deltar i vissa arbetsmarknadspolitiska program räknas som sysselessatta, t.ex. offentligt skyddat arbete, Samhall, start av näringsverksamhet eller anställning med lönebidrag eller anställningsstöd.

Fast anställda omfattar personer med tillsvidareanställning.

Tidsbegränsat anställda omfattar personer med vikariat, anställningsstöd, säsongarbete, provanställning eller objekts-/projektanställning samt övriga former av tidsbegränsade anställningar.

Undersysselsatta omfattar personer som är sysselsatta men som arbetar mindre än de skulle vilja göra och som hade kunnat börja arbeta mer under mätveckan eller inom 14 dagar från mätveckans slut.

Arbetslösa omfattar följande grupper:

-personer som var utan arbete under mätveckan men som **sökt** arbete under de senaste fyra veckorna (mätveckan och tre veckor bakåt) och **kunde** arbeta mätveckan eller börja inom 14 dagar från mätveckans slut. Arbetslösa omfattar även personer som har fått ett arbete som börjar inom tre månader, förutsatt att de skulle ha kunnat arbeta mätveckan eller börja inom 14 dagar från mätveckans slut.

Relativa arbetslöshetstalet: Andelen (%) arbetslösa av antalet personer i arbetskraften.

I arbetskraften omfattar personer som är antingen sysselsatta eller arbetslösa.

Relativa arbetskraftstalet: Andelen (%) personer i arbetskraften av befolkningen.

Ej i arbetskraften omfattar:

-personer som varken är sysselsatta eller arbetslösa. Gruppen omfattar bl.a. personer som är studerande som inte har eller sökt arbete, pensionärer, hemarbetande, värnpliktiga eller långvarigt sjuka. Deltagare i de arbetsmarknadspolitiska program som betraktas som utbildning, t.ex. arbetspraktik och arbetsmarknadsutbildning, ingår också i gruppen.

Latent arbetsökande ingår i "ej i arbetskraften" och består av personer som velat och kunnat arbeta mätveckan, men som inte sökt arbete. Till denna grupp hänfördes också t.o.m. AKU september 2007 heltidsstuderande som sökt arbete

Gruppen **personer ej i arbete** består av följande tre undergrupper:

-sysselsatta som varit frånvarande från arbetet hela mätveckan

-arbetslösa

-personer ej i arbetskraften

Näringsgren

Näringsgren bestäms för personer i arbetskraften med utgångspunkt av verksamheten vid det arbetsställe där personen huvudsakligen är, eller senast varit, sysselsatt.

Kodningen av näringsgren är anpassad till SNI (Standard för Svensk Näringsgrensindelning) som utgår från EU:s näringsgrensstandard NACE (Nomenclature Générale des Activités Economiques dans les Communautés Européennes). Under perioden 1995–2002 användes SNI1992 vid kodningen av AKU och under perioden 2003–2008 användes SNI2002. Under 2009 har en ny standard för klassificering av näringsgren, SNI 2007, tagits i bruk.

Sektor (för anställda)

Vid klassificeringen av de anställda efter sektorstillhörighet (statlig, kommunal och privat) tillämpar AKU från och med januari 2001 en harmoniserad sektorredovisning utifrån Standarden för institutionell sektorindelning 2000. Klassificering görs utifrån företagets sektortillhörighet.

Så görs statistiken

AKU är en månatlig urvalsundersökning där antalet personer i urvalet varje månad har varierat över tiden. Under perioden oktober 2004 till och med mars 2005 skedde en tillfällig urvalsneddragning i samband med dubbelinsamling med ny intervjublankett som underlag för länkning inför omläggning av AKU

april 2005. Mellan 1996 och 2000 var urvalsstorleken 17 000 men utökades successivt under 2001 till 21 000 personer för att därefter från och med februari 2004 minska till 19 500. Mellan 2006 och 2009 var 21 500 personer med i urvalet varje månad. Från och med januari 2010 har urvalet utökats till att omfatta 29 500 personer per månad. Som urvalsram används registret över totalbefolkningen (RTB). Tre separata urval används; ett för varje månad i kvartalet. I princip förnyas (roteras) vart och ett av urvalen med en åttondel mellan två på varandra efterföljande undersökningstillfällen. Det innebär att varje urvalsperson intervjuas sammanlagt åtta gånger under en tvåårsperiod. Urvalet räknas upp till befolkningstotaler. Datainsamlingen sker huvudsakligen genom datorstödda standardiserade telefonintervjuer. Kodning av näringsgren och sektortillhörighet görs dels genom att utnyttja administrativa register (SCB:s Företagsdatabas FDB) med datorstöd, dels genom manuell kodning. Vid kodning av yrke och socioekonomisk gruppering används dels automatkodning genom matchning mot ”lexikon”, dels manuell kodning av intervjuvar.

Statistikens tillförlitlighet

De presenterade AKU-resultaten är **skattningar** behäftade med en viss osäkerhet på grund av olika felkällor som urvalsfel, bortfallsfel och mätfel. Felen kan vara slumpmässiga eller systematiska. De senare påverkar resultaten i en viss riktning.

Den **slumpmässiga osäkerheten** beroende på bl.a. urvalsfel och slumpmässiga mätfel kan uttryckas i form av **konfidensintervall** som beräknas med hjälp av skattningens **standardavvikelse**. I flera tabeller anges uppgifterna med osäkerhetstal i form av 95-procentiga konfidensintervall. Genom att beräkna konfidensintervall kan man få en uppfattning om hur stora skillnader mellan exempelvis närliggande månad och år som kan förklaras av slumpmässiga fel.

De **systematiska felens storlek** kan anges först efter särskilda kvalitetsstudier. Ett studium av de olika felkällorna i AKU har visat att bortfallet och mätfelen är de felkällor som i första hand orsakar systematiska fel.

Genom användande av hjälpinformation (fr.o.m. 1993) vid skattningsförfarandet har bortfallsfelet reducerats betydligt jämfört med tidigare skattningsförfarande. En mätfelsstudie 2012/2013 visar att bruttotolet (det vill säga felaktigt medtagna och felaktigt uteslutna enheter) för arbetskraftsstatus (sysselsatta, arbetslösa, ej i arbetskraften) uppgår till 2 procent och för variabeln anknyningsgrad (fast-, lös-, utan anknyning) till 6 procent.

Ramtäckning: En viss övertäckning föreligger i AKU beroende på att en del personer, som är födda utomlands, lämnar Sverige utan att anmäla det till svenska myndigheter. Undertäckningen i AKU bedöms vara högst obetydlig.

Exempel på användning av osäkerhetstal

Antalet **sysselsatta** under första kvartalet 2010 var i genomsnitt 4 413 000 ($\pm 19 000$) enligt tabell 1 i grundtabellerna. *Det innebär att det sanna värdet med 95 procents säkerhet ligger i intervallet 4 394 000 – 4 432 000 om andra fel än slumpfelen är försumbara.*

Av tabell 1 framgår också att antalet **i arbetskraften** under första kvartalet 2010 i genomsnitt var 5 168 000 och under andra kvartalet året innan var 4 869 000. Osäkerhetstalet för förändringen jämfört med motsvarande kvartal föregående år var 25 000, vilket innebär att förändringen mellan de två tidpunkterna skall vara minst 25 000 för att förändringen skall vara statistiskt säkerställd. *Eftersom förändringen mellan första kvartalet 2010 och första kvartalet 2009 av antalet i arbetskraften är mindre (23 000) än osäkerhetstalet är förändringen inte statistiskt säkerställd.*

Bra att veta

Annan statistik

Uppgifter om sysselsättningen redovisas, förutom i AKU, även i andra undersökningar som registerbaserad arbetsmarknadsstatistik (RAMS), företagsbaserad sysselsättningsstatistik samt undersökningen av levnadsförhållanden (ULF). Dessa är dock inte jämförbara med AKU, huvudsakligen beroende på skillnader i undersökningsmetod, definitioner och mättidpunkt.

Arbetsförmedlingen redovisar varje månad uppgifter om antal personer, som är registrerade vid arbetsförmedlingarna och kan ta ett arbete direkt (antalet arbetssökande). Denna statistik är ett bra komplement till AKU t.ex. genom månadsvis redovisning av arbetssökande på regional nivå.

Mer information om statistiken och dess kvalitet ges i en särskild [Beskrivning av statistiken](#) på SCB:s webbplats, www.scb.se.

In English

Summary

Today Statistics Sweden has published a report showing that the number of employed persons increased during the first quarter of 2014 compared to the first quarter of 2013. At the same time, smoothed and seasonally adjusted data show that the number of employed persons continues to increase compared to recent quarters. The increase in the employment rate on the other hand has stopped. Among foreign born persons the number of employed persons increased for the twelfth straight quarter. Compared to the same quarter in 2013 there is an increase in the number of employees.

The number of unemployed persons amounted to 437 000, not seasonally adjusted, corresponding to an unemployment rate of 8.6 percent. Smoothed and seasonally adjusted data show a continued increase in both the number of unemployed persons and unemployment, mainly due to an increase among men.

During the first quarter of 2014, 56.8 percent of the population aged 15-74 years was at work. Among men 60.0 percent were at work while the corresponding figure among women was 53.6 percent.

The number of hours worked was 146.5 million per week on average. When adjusted for calendar differences, the number of hours worked has increased by 4.0 million hours compared to the same quarter in 2013.

During the first quarter of 2014 the number of unemployed persons aged 15-24 years amounted to 160 000, corresponding to 25.7 percent of the labour force. During the same period the number of persons aged 15-24 years who were neither in employment, education or training amounted to 80 000. In the same period, the number of youths who perceived themselves as mainly looking for work amounted to 110 000.

During the first quarter of 2014, 15.7 percent of those aged 65-74 years were in the labour force. The labour force participation rate among the men aged 65-74 years was 20.1 percent and among women it was 11.4 percent.

Flow statistics show that between the fourth quarter of 2013 and the first quarter of 2014 the dominant flow consists of persons going from *outside the labour force* to *unemployed*. In particular this can be seen for youths. Among those aged 25-54 years the flows are the same, but on a smaller scale.

List of tables

| | |
|---|----|
| 1. Population aged 15–74 by labour force status. Q1 2014 and Q1 2013 | 23 |
| 2. Population aged 20–64 by labour force status. Q1 2014 and Q1 2013 | 24 |
| 3. Population aged 15–74 by labour force status and reason for not being at work. Q1 2014 and Q1 2013 | 25 |
| 4. Population aged 20–64 by labour force status and reason for not being at work. Q1 2014 and Q1 2013 | 26 |
| 5. Population aged 20–64 by labour force status country of birth. Q1 2014 and Q1 2013 | 27 |
| 6. Unemployed persons by length of unemployment. Q1 2014 | 28 |
| 7. Employed in Sweden and abroad. Employed in Sweden by branch of industry. Q1 2014 and Q1 2013. | 29 |
| 8. Employed by county. Q1 2014 and Q1 2013 | 30 |
| 9. Actual hours worked and labour supply not utilized. Q1 2014 and Q1 2013 | 31 |
| 10. Flows between labour force statuses. From quarter 4 2013 to quarter 1 2014 | 32 |
| 11. Flows between labour force status. From quarter 4 2013 to quarter 1 2014 | 33 |
| 12. Population aged 15–74 by labour force status and age. Q1 2014 and Q1 2013 | 34 |
| 13. Population aged 15–74 by labour force status, trend cycle data | 35 |
| Explanation of symbols | 35 |

List of terms

| | |
|-------------------------------------|---------------------------------|
| Arbetslösa | Unemployed |
| Anställda | Employee |
| Arbetsstimmar | hours worked |
| Arbetare | workers |
| Båda könen | both sexes |
| Deltid | part time |
| Därav | of which |
| Ej i arbetskraften | not in the labour force |
| Facklig organisation | trade union membership |
| Fast anställd | permanently employed |
| Frånvarande från arbetet | persons absent from work |
| Frånvarande fr. arbetet hela veckan | absent from work the whole week |
| Företagare | employers, self-employed |
| Heltid | full time |
| I arbetskraften | in the labour force |

| | |
|-----------------------------------|-------------------------------------|
| I arbete | at work |
| Kvinnor | women |
| Latent arbetsökande | potentially looking for a job |
| Län | county |
| Medelarbetstid | average hours worked |
| Medhjälpande familjemedlem | unpaid family worker |
| Mer än vanligt | more than usual |
| Mindre än de skulle vilja | less than they would like to do |
| Månad/månadsvis | month/monthly |
| Män | men |
| Näringsgren | branch of industry |
| Offentlig sektor | public sector of employment |
| Osäkerhetstal | measure of uncertainty |
| Outnyttjat arbetskraftsutbud | labour supply not utilized |
| Privat sektor | private sector of employment |
| Relativt arbetskraftstal | labour force rate / activity rate |
| Relativt arbetslöshetstal | unemployment rate |
| Relativt frånvarotal | absence ratio |
| Riksområde | NUTS 2 |
| Sektortillhörighet | sector of employment |
| Sysselsatta | employed |
| Sysselsättningsgrad | employment rate |
| Säsongrensade o utjämnade värden | seasonally adj.and smoothed figures |
| Tidigare arbetskraftstillhörighet | previous labour force status |
| Tidsbegränsat anställd | temporarily employed |
| Tjänstemän | salaried employees |
| Undersysselsatta | underemployed |
| Ursprungliga värden | original figures |
| Övertid/mertid | overtime |
| Yrke | occupation |
| Ålder | age |